

成武县伯乐集镇国土空间规划

(2021-2035年)

公示稿

成武县伯乐集镇人民政府
2025.2

前言

PREFACE

按照党中央、国务院和省委省政府统一部署为推进新时代生态文明建设，落实国土空间规划体系改革要求，科学有序推进国土开发、分类保护和综合整治，优化成武县伯乐集镇国土空间开发保护格局、合理配置和提升资源利用效率、提升国土空间治理体系和治理能力现代化水平，构建成武县伯乐集镇现代化高质量发展和城市建设的空间蓝图，我镇编制了《成武县伯乐集镇国土空间规划（2021-2035年）》。

本规划范围为伯乐集镇行政管辖范围，总用地面积77.8平方千米。规划期限为2021年至2035年，近期为2030年，远期为2035年。



目录 | CONTENTS

□ 01 规划总则

- 1.1 总体要求
- 1.2 规划原则
- 1.3 规划范围与期限

□ 02 目标定位

- 2.1 人口规模
- 2.2 总体定位
- 2.3 发展目标

□ 03 国土空间总体格局

- 3.1 统筹三线划定
- 3.2 强化资源约束
- 3.3 镇村空间
- 3.4 优化空间格局

□ 04 品质提升

- 4.1 完善交通网络体系
- 4.2 强化公共服务供给
- 4.3 建设绿色基础设施
- 4.4 增强防灾减灾能力

□ 05 整治修复

- 5.1 农用地整治
- 5.2 村庄整治
- 5.3 生态修复

□ 06 规划实施与保障

- 6.1 单元划分与控制要求
- 6.2 规划实施保障

01 规划总则

GENERAL PROVISIONS

1.1 总体要求

1.2 规划原则

1.3 规划范围与期限

1.1 总体要求

坚持以习近平新时代中国特色社会主义思想为指导，全面贯彻党的二十大精神，深入学习贯彻习近平总书记对山东工作的重要指示要求，认真落实省委、省政府各项部署和菏泽市委、市政府及成武县县委、县政府工作安排，完整、准确、全面贯彻新发展理念，主动服务和融入新发展格局，加快推进绿色低碳高质量发展，统筹各类资源要素配置，构建更高质量、更有效率、更加公平、更可持续、更为安全的国土空间开发保护格局。发挥国土空间规划在规划体系中的基础性作用，整体谋划国土空间开发保护格局，推动形成生产空间集约高效、生活空间健康宜居、生态空间绿色秀美，安全和谐、富有竞争力和可持续发展的国土空间格局，促进人与自然和谐共生，不断实现人民对美好生活的向往。

1.2 规划原则

坚持五项
项原则

1.统筹协调，系统规划

2.底线思维，绿色发展

3.因地制宜，突出特色

4.以人为本，品质提升

5.节约集约，绿色发展

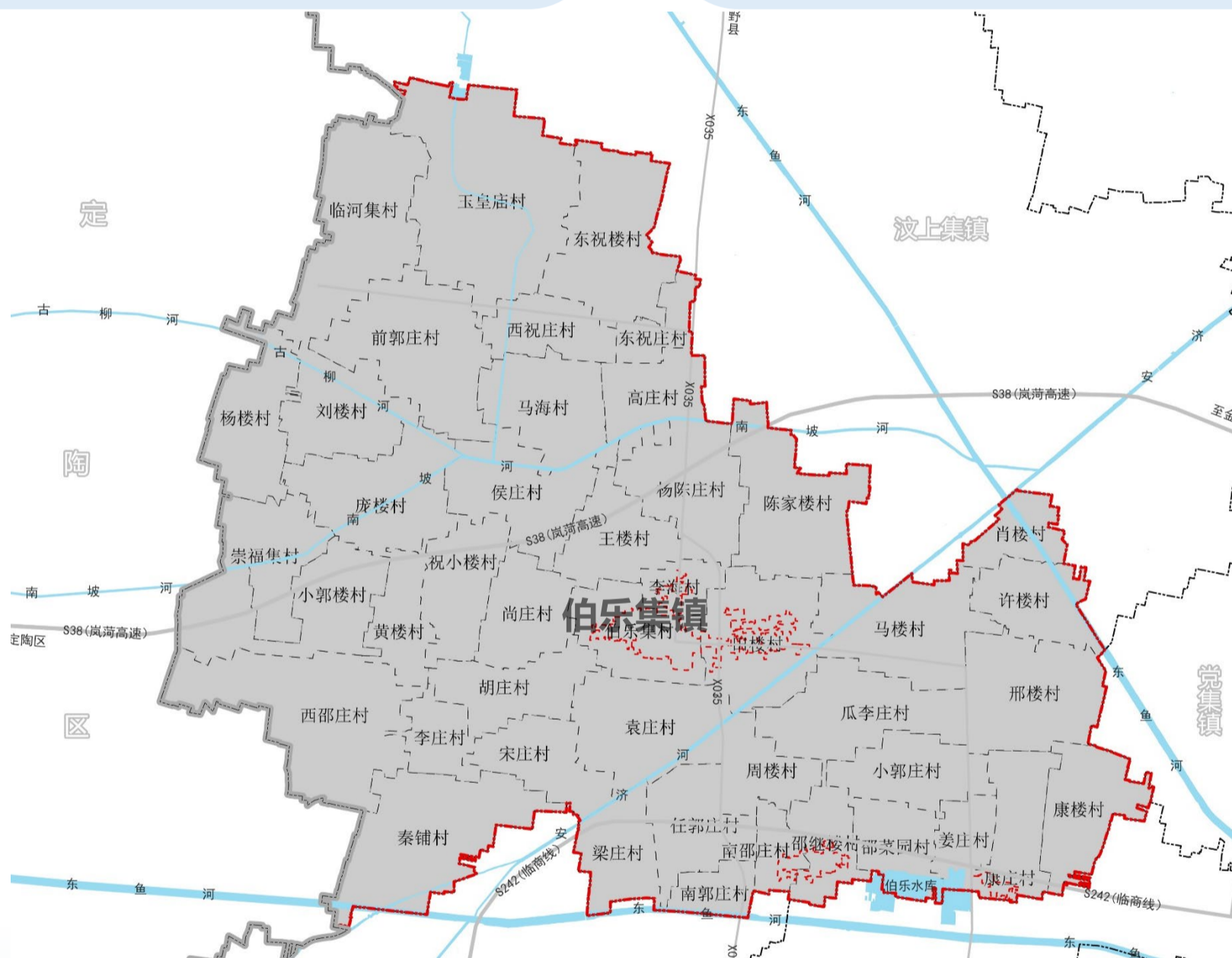
1.3 规划范围与期限

□ 规划范围

规划范围为伯乐集镇行政辖区，
规划总面积**7783.64公顷**。

□ 规划期限

规划期限为**2021—2035年**：
近期到**2030年**
远期到**2035年**



02 目标定位

TARGET LOCATION

2.1 人口规模

2.2 总体定位

2.3 发展目标

2.1 人口规模与城镇化水平

人口规模预测

预测规划到2035年，镇域常住人口规模4万人，城镇化率将达到25%，城镇常住人口1.0万人

2.2 总体定位

伯乐故里、成武县旅游服务次中心

以文化旅游服务为主，以木材加工以及特色服装加工为辅的旅游型城镇

2.3 发展目标

- 总目标：至2035年将伯乐集镇建设成为**文化强镇、生态水镇、旅游名镇**。
- 近期目标：至2030年，全面落实三条空间管制线，筑牢安全发展底线；以东鱼河、东鱼河北支、安济河为核心，进一步提升伯乐集镇生态环境，打造特色滨水生态空间，生态格局与空间廊道形成。
- 远期目标：至2035年，在产业经济发展基础上，全面推动城乡建设，完善公共服务设施与市政基础设施，改善城乡人居环境；推动土地集约高效利用，国土空间开发保护格局不断优化；充分挖掘“伯乐文化”，重塑“伯乐故里”美誉；文化赋能，推动一二三产业升级，形成一二三产业联动发展的产业体系。

03 国土空间总体格局

OVERALL SPATIAL STRUCTURE

3.1 统筹三线划定

3.2 强化资源约束

3.3 镇村空间

3.4 优化空间格局

3.1 统筹三线划定

严格落实划定永久基本农田



保障粮食安全和重要农产品供给的底线，永久基本农田实行永久特殊保护，不得擅自占用或改变用途。

严格落实划定生态保护红线



坚持生态优先理念，突出生态文明建设，严守生态底线。

合理落实划定城镇开发边界



在一定时期内，内城镇发展需要，可以集中进行成镇开发建设的区域边界。

生态空间
山清水秀



农业空间
和谐共生



城镇空间
宜居宜业

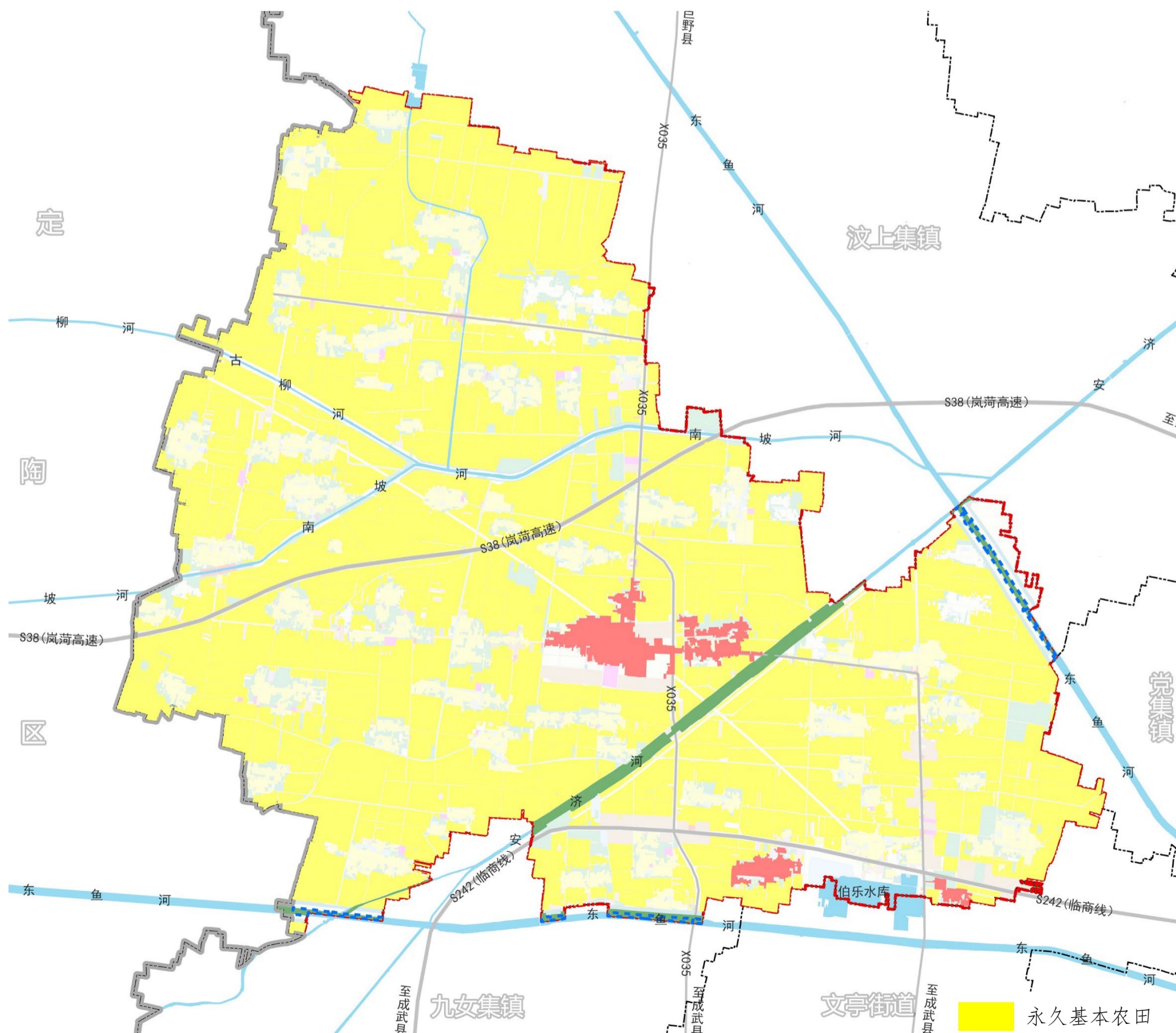


3.1 统筹三线划定

严格落划定实永久基本农田

落实最严格的耕地保护制度，守牢耕地总量，提升耕地质量。保质保量划定永久基本农田，确保地区粮食安全和重要农产品供给。严格永久基本农田补划，从严管控永农布局调优。

划定永久基本农田**7.53万亩**。

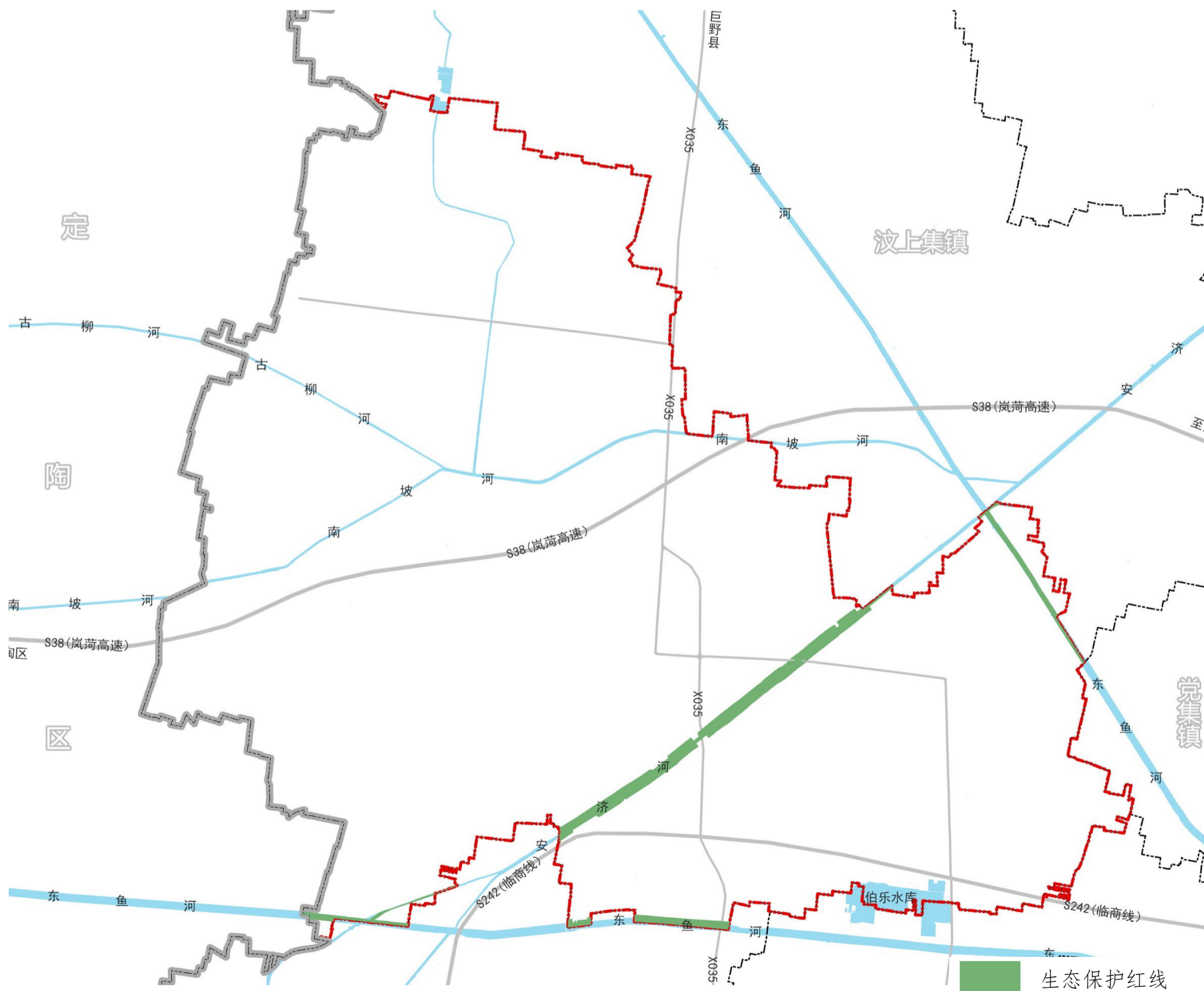


3.1 统筹三线划定

严格落实划定生态保护红线

落实最严格的生态环境保护制度，强化生态安全底线约束，严守生态保护红线。生态保护区内重点保证生态功能的系统性和完整性，确保生态功能不降低、面积不减少、性质不改变。规范管控对生态功能不造成破坏的有限人为活动，加强有限人为活动管理，有序处理历史遗留问题。

划定生态保护红线**0.16万亩**。



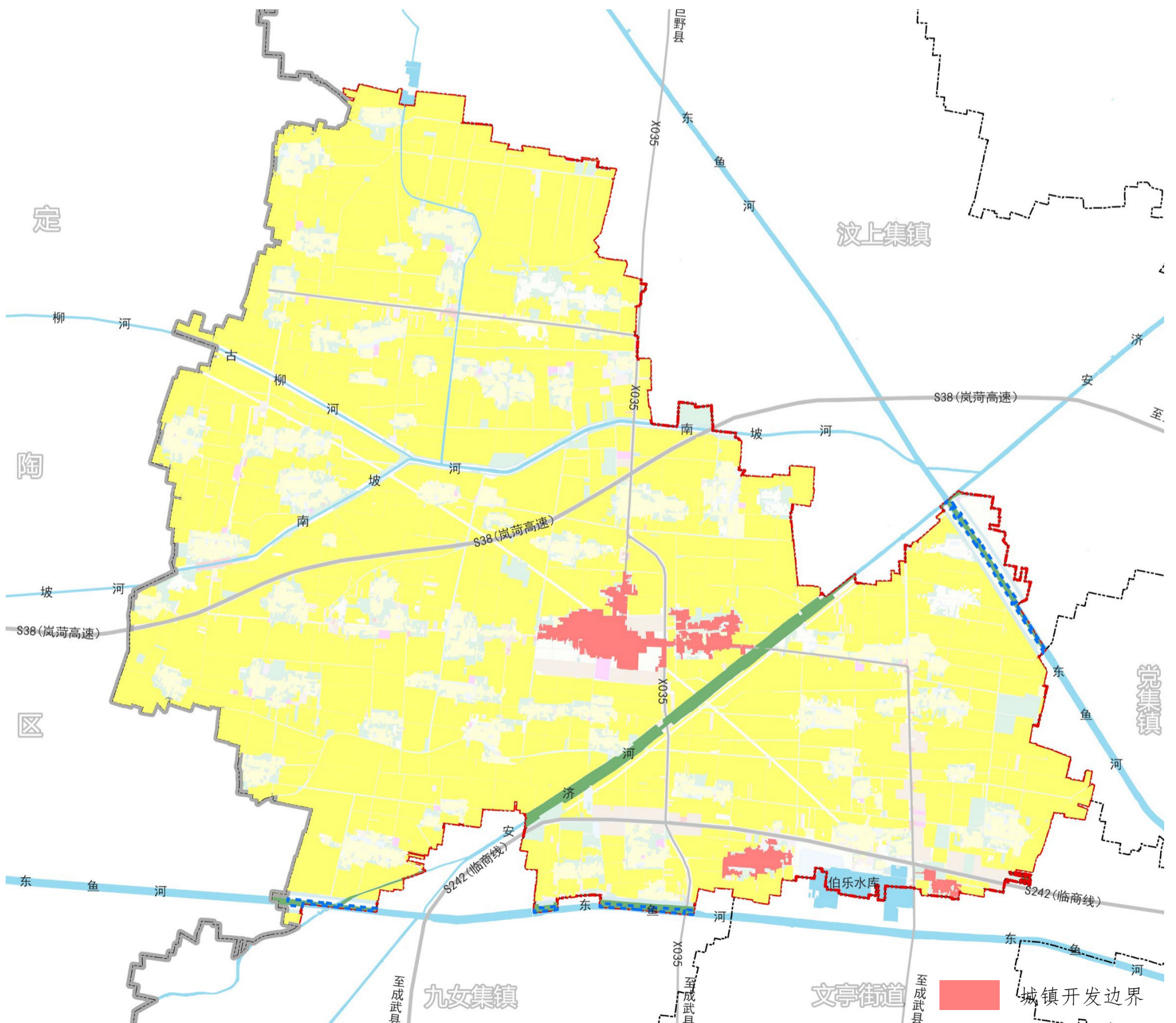
3.1 统筹三线划定

合理落实划定城镇开发边界

坚持框定总量、做优增量、优化存量，严格落实城镇开发边界，作为本规划期内允许开展城镇开发和集中建设的空间。

新增的各类城镇建设项目原则上布局在城镇开发边界内。

划定城镇开发边界**1.38平方千米**。



3.2 强化资源约束



耕地资源

落实国家粮食安全战略，牢牢守住耕地红线，切实加强耕地保护，全方位夯实粮食安全根基。

水资源

控制地表水、地下水利用，通过南水北调、引黄等水利工程增加过境水供水量。严格落实用水总量和强度控制要求。



林地资源

加强镇域林地资源保护管理，保障森林覆盖率，以公路防护林带、水网以及农田林网为骨干网络，串联乡村、镇区，增加林地面积，提升林地质量；加强花园林地改造修复，提升林地覆盖水平。

能源资源

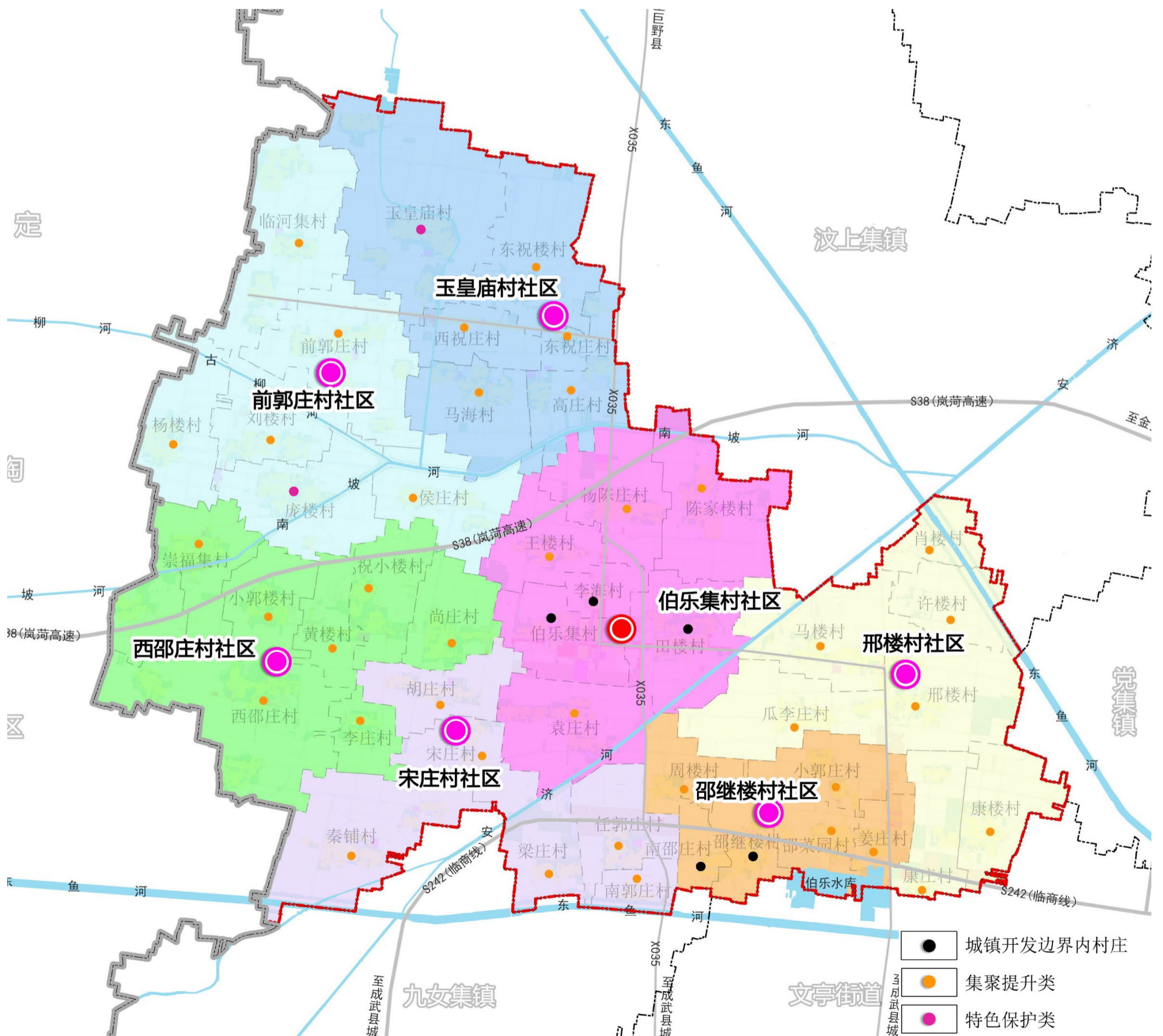
加强能源节约集约利用。严格控制煤炭消耗总量，建立总量与强度“双控”机制。实施清洁能源替代方案，推广应用可再生能源。推进重点领域节能，全面实施工业、建筑、交通运输、公共机构领域用能管理，大力推进建筑节能。



3.3 镇村空间

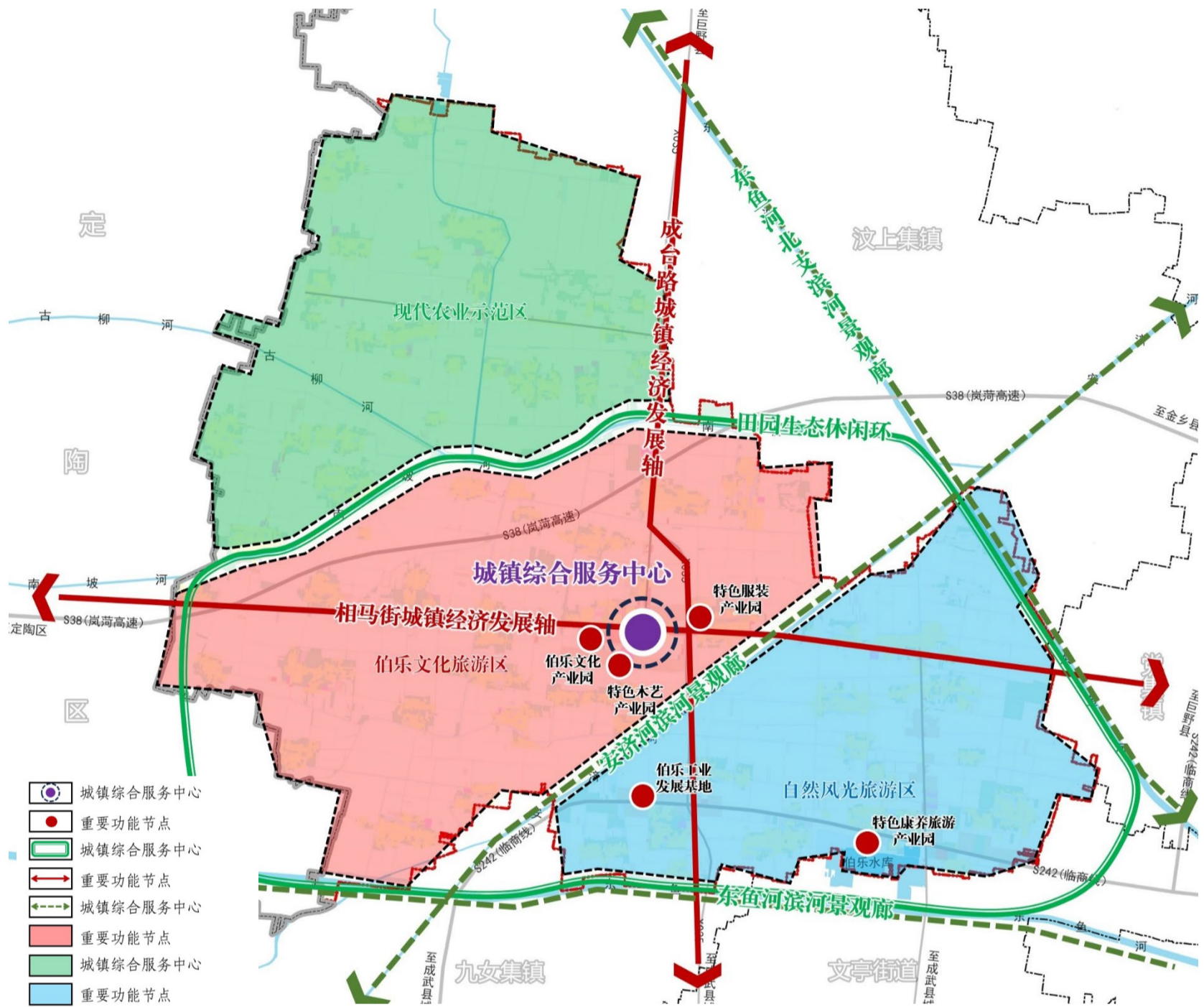
镇村体系规划

引导村庄分类发展。结合村庄发展现状、区位条件、资源禀赋，因地制宜将村庄分为城镇开发边界内村庄、集聚提升类两种村庄类型，分类引导村庄单元进行实用性村庄规划编制。



3.4 优化空间格局

构建“一心一环、两轴三廊三区”的空间结构。



国土空间总体格局规划图

总体格局

一心：在镇区形成的城镇综合服务中心，以伯乐集镇区为依托，打造城镇综合服务中心；

一环：沿安济河、东鱼河北支、南坡河等形成的田园生态休闲环。

两轴：沿相马街、成台路形成的城镇经济发展轴。

三廊：沿安济河、东鱼河、东鱼河北支形成的滨河景观廊道，构建镇域生态格局，形成整个镇域的廊道体系。

三区：分别为镇域北部形成的现代农业示范区，中部形成的伯乐文化旅游区，以及南部形成的自然风光旅游区。

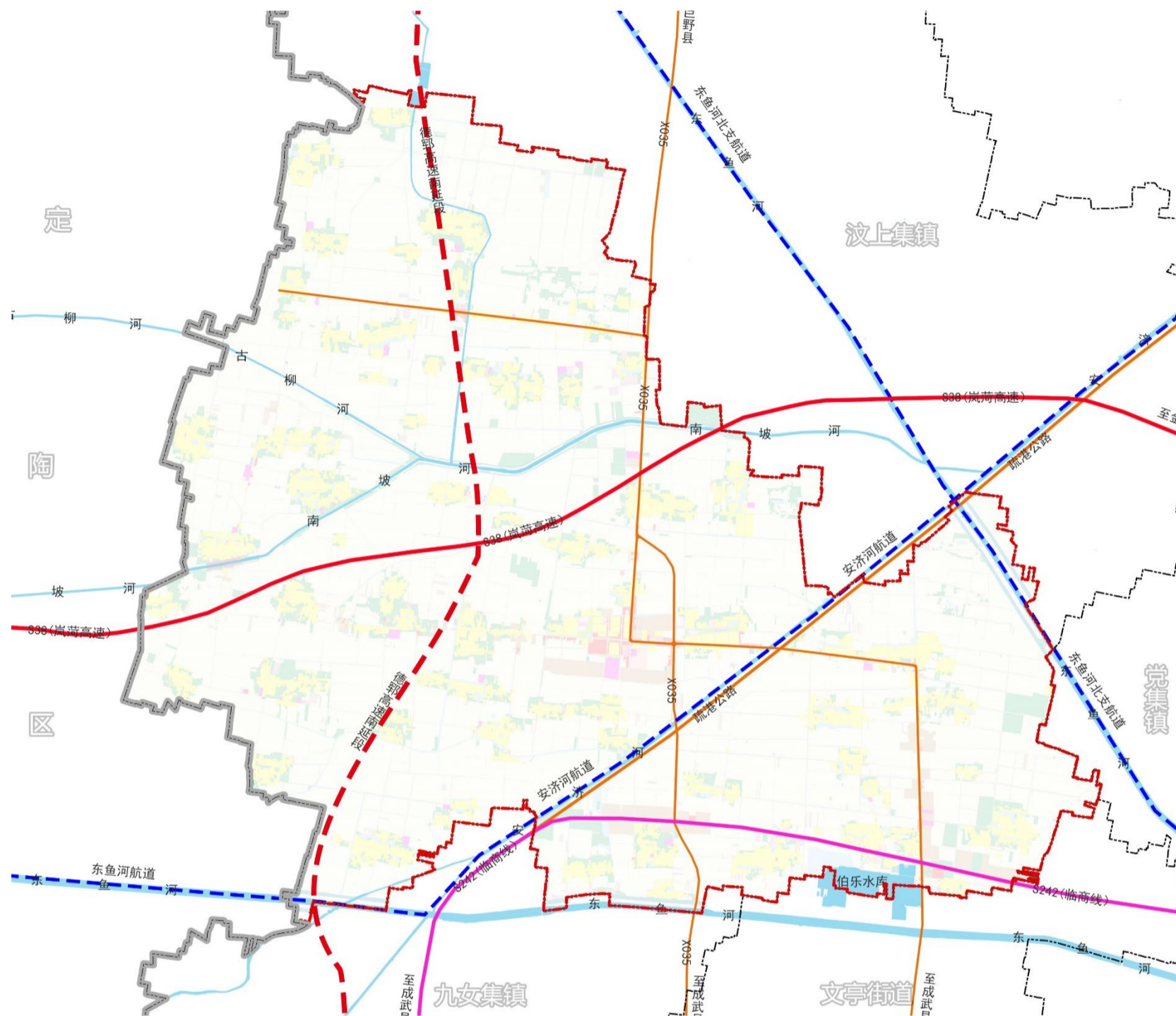
04 品质提升

QUALITY IMPROVEMENT

- 4.1 完善交通网络体系
- 4.2 强化公共服务供给
- 4.3 建设绿色基础设施
- 4.4 增强防灾减灾能力

4.1 完善交通网络体系

◆ 加强区域协同联动，便捷高效、安全可靠、绿色生态的综合交通体系



综合交通规划图

综合交通体系

规划伯乐集镇形成以高速、省道、县道为骨架多层次交通网络系统。

- » 高速公路：岚荷高速、德郓高速南延段。
- » 省道：省道242（临商线）。
- » 县道：相马街、张宝公路、疏港公路\成台路（X035）、湖心路。
- » 港口航运：东鱼河航道、东鱼河北支航道。

4.2 强化公共服务供给

◆ 完善乡村社区生活圈体系

按照“镇级综合服务中心—社区服务中心—村级基础保障”三级配套体系，打造乡村生活圈。

镇级公共服务中心	社区服务中心	村级
服务于全镇居民，提供文化、教育、医疗等丰富优质公共服务。	满足约0.2-0.5万人的居民日常生活、生产需求。主要包括基础教育设施、文化设施、体育设施、医疗设施、社会福利设施等。在中心村核心地段集中布置公共服务设施，并结合公共绿地形成公共服务中心。	设施配置与村庄的发展阶段相适应，结合村庄分类，对不同类型的村庄实施差异化供给策略，主要包括文体设施、医疗卫生设施等。

◆ 提升公共服务水平



教育设施

按照中学向镇驻地集中，小学覆盖社区生活圈中心的思路，优化教育服务设施。初级中学规模为36班；镇区中心小学规模为18班。



医疗卫生

进一步构筑和完善，规划构建以镇卫生院为核心，社区卫生室为辅助，防疫保健设施为基础的医疗卫生体系。



公共文化

实施“镇-社区服务中心-基层村”**三级的文化设施体系**。镇级建设综合文化站，涵盖放映室、图书室和阅览室等功能。中心村/社区级配建社区文化室，包括图书阅览室和文化信息资源共享室等功能。



公共体育

实施“镇—中心村/社区（农村新型社区/居住小区）-基层村”**三级体育设施体系**。满足“四个一工程”要求。社区或中心村满足“三个一工程”要求。



社会福利

完善社会福利服务管理体系。完善残疾人和孤残儿童福利设施，发展综合性、多功能的社会福利服务中心，拓宽服务领域，扩大服务对象，向残疾人、孤残儿童及有需求的居民提供服务。

4.3 建设绿色基础设施

给排水

镇区以伯乐集镇给水厂为主要水源，乡村地区由各自社区的地下水源分别供水。远期内实现镇域由水厂统一供水。镇区排水采用雨污分流制，雨水依托地形就近排放，污水就近至社区小型污水处理设施统一处理。

供电

规划伯乐集镇电源来自35千伏伯乐站。优化电力网架结构，构建以双回路式为主的电网结构，确保所有变电站及线路通过“N-1”校验

燃气

镇区燃气气源来自伯乐调压计量站，沿相马街引入镇区，镇区天然气需气量约为0.19万立方米/天。村庄采用多种供气方式，可结合发展条件，积极推进乡村地区使用天然气，同时倡导发展太阳能、沼气等清洁能源。

环卫

开展农村生活垃圾分类试点，普及生活垃圾分类，至2035年，垃圾回收利用率达到40%，农村生活垃圾处理率达到100%。

4.4 增强防灾减灾能力

提高防洪排涝能力

东鱼河按50年一遇防洪标准开展堤防新建与加高加固工程，东鱼河北支按30年一遇防洪标准开展堤防新建与加高加固工程，安济河等其它河流按20年一遇防洪标准设防。

增强抗震减灾能力

抗震设防烈度为VII度，重大建设工程和可能发生严重次生灾害的建设工程应按照规定确定其抗震设防要求。

提高地质灾害防御能力

健全完善地面沉降综合治理工程，完善地面沉降监测系统，严格限制城区地下水开采。

提升消防救援能力

预防为主，防消结合，逐步建成完善的城镇消防体系。

加强重大危险源管控

涉及危险品生产、使用、存储等的产业应集中布局、统一管理。爆炸品、剧毒品等危险品运输，应从建成区外围通过。

05 整治修复

RECTIFICATION AND REPAIR

5.1 农用地整治

5.2 村庄整治

5.3 生态修复

5.1 农用地整治

- 宜耕后备资源开发。将现状部分其他草地、林地等地类作为伯乐集镇宜耕后备资源储备。
- 农用地整治。主要针对镇域范围内的其他草地、残次林地、低效园地、裸土地等用地进行结构调整。
- 开展高标准农田建设工程。为优化耕地布局，提高伯乐集镇平均耕地质量等级，达到节水节能高产的效果，实施高标准农田建设项目。

5.2 建设用地整治

- ◆ 本着集约高效的利用原则，通过对现有农村居民点改造、整合，优化用地布局，提高集约水平。根据城镇化发展趋势，对农村居民点进行空间整合，建设新型农村社区，同时增加耕地和林地面积。

5.3 生态修复

- 开展水环境与水生态修复治理工程，重点提高安济河、南坡河、东鱼河以及东鱼河北支等河流廊道水生态环境。
- 湿地生态治理修复，加强安济河、南坡河、东鱼河以及东鱼河北支等重要河流湿地和湿地公园治理修复，重点加强沿河湿地的生态景观修复，保护野生动植物资源及其生境，建立较为完整的湿地生态系统。
- 开展森林抚育与低效林地生态修复工程，实施低效林改造、森林抚育、退化林修复及绿化造林工程，修复破损山体、进行景观再造，增绿补绿，提升林地质量。。

06 规划实施与保障

IMPLEMENT AND GUARANTEE

6.1 单元划分与控制要求

6.2 规划实施保障

6.1 单元划分与控制要求

◆ 单元划分

- 按照全域覆盖、边界闭合、上下贯穿、编管协同四大原则，科学合理划定详细规划单元。整个镇域划分为一个城镇单元，六个乡村单元。

◆ 控制要求

- 明确下位详细规划编制单元约束性指标、空间控制线、用地布局、公共服务设施、市政基础设施、交通设施、历史文保等传导内容。

➤ 1.落实上位国土空间规划和相关专项规划主要内容及相关控制线

➤ 2.明确发展目标、功能定位与空间结构

➤ 3.土地使用性质及其兼容性等用地功能控制要求

➤ 4.开发强度，包括容积率、建筑高度、建筑密度、绿地率等用地指标

➤ 5.公共服务设施及生活圈相关配套要求

➤ 6.城市“六线”及其控制要求

➤ 7.交通体系、交通组织及相关交通设施

➤ 8.市政防灾等基础设施及公共安全设施的配套要求

➤ 9.城市片区设计和城市街区（地块）设计要求

6.2 规划实施保障

◆ 构建国土空间基础信息平台

提升规划信息化水平。整合自然资源、经济社会、空间规划等相关数据，构建国土空间规划大数据体系。建立国土空间基础信息平台，对国土空间规划数据进行实时更新和动态维护，新批相关专项规划、详细规划有关成果及时纳入平台，形成国土空间规划“一张图”。

◆ 构建共识共治的公众参与实施机制

遵循公众参与原则，推进公众参与的法制化和制度化，让公众通过法定的程序有效地参与到规划实施的决策和监督过程中来，提高民生类、保障类项目的公众参与度，理解公众诉求，体现公平公正。发挥法律监督、行政监督、舆论监督和群众监督的作用。

◆ 加强规划实施监测评估

强化规划实施动态监测、评估、预警、考核和动态调整机制建设，以规划实施评估指标体系为基准，建立健全规划评估体系。以五年计划为基准，明确各阶段发展目标与建设任务。将评估工作常态化、制度化，将评估结果作为改进政府工作和绩效考核的重要依据，并依法自觉接受公众监督。对约束性指标和经济调节、市场监管、公共服务、生态环境保护等政府履责要求，要细化实施责任，建立跟踪考核机制。

◆ 完善法律法规保障制度

根据国土空间规划的各项规定和要求，需要进一步完善相应的实施细则，健全涉及自然资源有偿使用、生态补偿制度，完善增减挂钩、增存挂钩、人地挂钩等政策工具以及创新人口、产业、财税、金融等体制机制，并结合相关条例、规定、办法的修订和增补予以明确，健全规划实施的法制体系，保证规划实施的合法、公平和效率。

