

菏泽市人民政府文件

菏政发〔2021〕3号

菏泽市人民政府 关于印发菏泽市文化旅游融合发展规划 (2021—2030年)的通知

各县区人民政府，市开发区、高新区管委会，市政府各部门、各直属机构，市属各企业，各大中专院校：

《菏泽市文化旅游融合发展规划（2021—2030年）》已经市委常委会议、市政府常务会议审议通过，现印发给你们，请认真贯彻执行。

菏泽市人民政府

2021年4月7日

（此件公开发布）

菏泽市文化旅游融合发展规划

(2021—2030 年)

2021 年 4 月

目 录

| | |
|----------------------------|----|
| 规划总纲····· | 5 |
| 第一章 发展环境 ····· | 10 |
| 一、基础条件····· | 10 |
| 二、重大机遇····· | 11 |
| 三、主要问题····· | 12 |
| 第二章 战略思路 ····· | 15 |
| 一、指导思想····· | 15 |
| 二、发展定位····· | 15 |
| 三、发展目标····· | 17 |
| 四、发展战略····· | 18 |
| 第三章 空间布局 ····· | 21 |
| 一、文化旅游核心区····· | 21 |
| 二、精品文化旅游带····· | 22 |
| 三、文化旅游集群片区····· | 24 |
| 第四章 重点任务 ····· | 28 |
| 一、响应国家战略，推进黄河文化保护传承弘扬····· | 28 |
| 二、大力发展红色旅游，传承红色基因····· | 31 |
| 三、挖掘水浒文化，推进“水浒故里”品牌建设····· | 33 |
| 四、壮大产业体系，推动文化旅游转型升级····· | 35 |

| | |
|--------------------------------|-----------|
| 五、推进全域创新示范，发展全域旅游 | 41 |
| 六、打造乡村旅游精品，助推乡村振兴 | 42 |
| 七、强化文化引领，培育文化旅游新业态 | 45 |
| 八、提升文化旅游产品质量，拉动游客综合消费 | 53 |
| 九、加强旅游设施建设，完善公共服务体系 | 57 |
| 十、擦亮“中国牡丹之都”品牌，提升文化旅游影响力 | 59 |
| 十一、推进改革创新，壮大企业实力 | 62 |
| 十二、实施科技赋能，推动文旅数智化建设 | 63 |
| 第五章 支持保障 | 65 |
| 一、加强组织领导 | 65 |
| 二、强化政策保障 | 65 |
| 三、优化发展环境 | 67 |
| 附录 重点文化旅游项目 | 69 |
| 创意策划类文化旅游项目 | 70 |
| 提档升级类文化旅游项目 | 76 |
| 在建开发类文化旅游项目 | 78 |
| 区位交通分析图 | 81 |
| 品牌形象定位图 | 82 |
| 空间布局图 | 83 |
| 项目规划图 | 84 |
| 附件 重点任务分工 | 85 |

规 划 总 纲

一、规划名称

菏泽市文化旅游融合发展规划

二、规划性质

本规划的内涵界定为：文化旅游融合发展条件下的全市旅游发展规划。规划实施期为 2021—2030 年。

三、规划范围

规划范围与菏泽市行政区划范围相对应，涵盖牡丹区、定陶区、曹县、成武县、单县、巨野县、郓城县、鄄城县、东明县，市开发区、高新区共 7 县 4 区，区域总面积 12238.6 平方公里。

四、规划依据

（一）法律法规。

1. 《中华人民共和国旅游法》（全国人大常委会 2018 年修订）
2. 《中华人民共和国城乡规划法》（全国人大常委会 2019 年修正）
3. 《中华人民共和国土地管理法》（全国人大常委会 2019 年修订）

4. 《中华人民共和国环境保护法》（全国人大常委会 2014 年）

5. 《中华人民共和国水污染防治法》（全国人大常委会 2017 年）

（二）相关政策。

1. 《中共中央 国务院关于实施乡村振兴战略的意见》（中发〔2018〕1 号）

2. 《中共中央 国务院关于建立国土空间规划体系并监督实施的若干意见》（中发〔2019〕18 号）

3. 《国务院关于加快旅游业发展的意见》（国发〔2009〕41 号）

4. 《国务院关于促进旅游业改革发展的若干意见》（国发〔2014〕31 号）

5. 《国务院关于深入推进新型城镇化建设的若干意见》（国发〔2016〕8 号）

6. 《国务院办公厅关于进一步促进旅游投资和消费的若干意见》（国办发〔2015〕62 号）

7. 《国务院办公厅关于促进全域旅游发展的指导意见》（国办发〔2018〕15 号）

8. 《国务院办公厅关于进一步激发文化和旅游消费潜力的的意见》（国办发〔2019〕41 号）

9. 《中共山东省委 山东省人民政府关于突破菏泽、鲁西崛

起的若干意见》（鲁发〔2018〕39号）

10. 《山东省人民政府关于加快鲁南经济圈一体化发展的指导意见》（鲁政发〔2020〕9号）

（三）行业标准。

1. 《旅游规划通则》（GB/T18971—2003）
2. 《旅游资源分类、调查与评价》（GB/T18972—2017）
3. 《旅游厕所质量等级的划分与评定》（GB/T18973—2003）
4. 《旅游服务基础术语》（GB/T16766—1997）
5. 《国家全域旅游示范区验收标准》（2019年）

（四）相关规划。

1. 《国民经济和社会发展第十四个五年规划和2035年远景目标纲要》（2021年）

2. 《山东省国民经济和社会发展第十四个五年规划和2035年远景目标纲要》（2021年）

3. 《山东省全域旅游发展总体规划（2018—2025年）》（2018年）

4. 《山东省文化旅游融合发展规划（2020—2025年）》（2020年）

5. 《菏泽市国民经济和社会发展第十四个五年规划和2035年远景目标纲要》（2021年）

五、规划原则

——统筹协调发展。强化区域统筹，实施与江苏、河南、安

徽等周边省份的一体化协作；强化省市统筹，做好与上游规划的协调；强化市级统筹，做好与相关部门规划的协调；强化县区统筹，推进对县区的指导与融合发展。

——**强化市场导向**。按照政府引导、多元参与、市场化运作要求，创新文化旅游发展建设模式、运营管理方式和服务手段，全面激活文化旅游市场、文旅要素和文旅主体，调动多元主体积极性。

——**推进文旅融合**。按照“宜融则融、能融尽融，以文塑旅、以旅彰文”的理念，实施共谋融合发展之道，构建命运共同体，实现文化和旅游深度融合发展。

——**彰显地方特色**。挖掘菏泽特色资源与文脉特性，完善文化旅游吸引物体系，打造菏泽精品文化旅游产品，彰显地方文化特色。

——**强化可操作性**。提炼文化要素，形成亮点，确保发展定位、发展思路与项目的可操作性，助推菏泽构建特色文化旅游目的地发展体系。

六、目标任务

以供给侧结构性改革为主线，以做优做大做强文化和旅游产业为目标，按照高质量发展要求，突出重点、深挖内涵、串珠成链、连片成面、集群发展，强化旅游公共服务设施建设和旅游发展环境整治，突出主打旅游产品，“以文塑旅，以旅彰文”，推动文化与旅游深度融合发展，实现文化旅游业辐射带动区域合作协

同发展，不断满足人民群众对文化旅游美好生活的需要。

七、成果体系

* 菏泽市文化旅游融合发展规划（2021—2030年）——文本

* 菏泽市文化旅游融合发展规划（2021—2030年）——项目图集

* 菏泽市文化旅游融合发展规划（2021—2030年）——专题规划

第一章 发展环境

一、基础条件

(一) 边际区位独特。菏泽市地处鲁苏豫皖四省交界的黄淮海地区，区域人口众多，具有独特的边际区位，可以拓展四省客源市场，发挥边际增长效应。

(二) 交通日新月异。菏泽牡丹机场于 2021 年实现通航，鲁南高铁菏泽至曲阜段、菏泽至兰考段加快建设，雄商高铁菏泽段即将全面开工，高速铁路将形成“十”字型交汇。菏宝高速、德上高速巨单段、枣菏高速菏泽段建成通车，全市实现了“县县通高速公路”。洙水河航道实现通航，新万福河具备通航条件，菏泽综合交通运输体系正在构建。

(三) 文化资源禀赋良好。菏泽市水域面积广阔，平原森林规模庞大，牡丹之都独具魅力，祖源文化源远流长，黄河文化底蕴深厚，非遗资源优势明显，武术文化特色鲜明，民俗民风豪迈热情，农耕文明气息浓郁。全省首个地方戏曲振兴发展示范区落户菏泽，国家级非遗项目数量位居全国地级市前列，国家级、省级非遗项目和代表性传承人数量连续多年全省第一，全国重点文物保护单位达到 11 处。

(四) 经济发展迅速。菏泽市 2020 年全年完成地区生产总值 3483 亿元，居全省第 8 位，一般公共预算收入 238 亿元，城乡居民人均可支配收入达到 29365 元、15107 元，三次产业结构达到 9.9 : 40.2 : 49.9。

(五) 发展基础良好。近年来，菏泽市文化旅游业蓬勃发展，现有国家 4A 级旅游景区 4 家、省级全域旅游示范区 1 家、省级旅游度假区 1 家、四星级饭店 2 家、省级旅游商品研发基地 6 家、山东省金牌旅游购物商店 4 家。受疫情影响，2020 年全年菏泽市接待国内外游客 1551.3 万人次，实现旅游总收入 124.2 亿元。

二、重大机遇

——习近平总书记对文化建设、全域旅游发展、文化和旅游融合发展作出一系列重要论述和重要指示，尤其是关于黄河流域生态保护和高质量发展的讲话，将黄河文化保护传承弘扬作为黄河国家战略的重要任务，为新时代菏泽市文化旅游融合发展指明了前进方向，提供了根本遵循。

——党中央作出了整合文化旅游部门职责的重大部署，重塑了文化和旅游工作的新格局，文旅融合的体制机制日益理顺，政策法规环境逐步优化，融合发展迎来了黄金期。

——党中央和国务院提出乡村振兴战略，为菏泽市挖掘农耕文化、民俗文化、非遗资源等，推进产业振兴和文化振兴，打造乡村振兴齐鲁样板并带动乡村旅游发展提供了巨大的机遇。

——2020年7月30日，中央政治局会议提出“构建以国内大循环为主体，国内国际双循环相互促进的新发展格局，进一步突出国内居民消费升级带动制造业高级化的开放大国发展模式导向”，为当前扩大文旅消费提供了重大机遇。

——山东大力实施“八大发展战略”，加快推动新旧动能转换，并将文化创意产业和精品旅游产业列入“十强产业”，出台了《山东省文化创意产业专项规划》和《山东省精品旅游专项规划》，必将进一步促进菏泽市文化旅游产业向更高层次发展。

——菏泽市在《山东半岛城市群发展规划（2016—2030年）》中被划入济枣菏都市区，济枣菏都市区将建设成为国家级能源原材料基地、淮海经济区发展高地和国际旅游目的地。菏泽市相继纳入中原经济区、中原城市群和淮河生态经济带发展规划，《中共山东省委 山东省人民政府关于突破菏泽、鲁西崛起的若干意见》和《山东省人民政府关于加快鲁南经济圈一体化发展的指导意见》相继出台，各项重大区域战略的推进必将助推菏泽文化旅游业快速发展。

三、主要问题

菏泽市文化旅游业存在的主要问题是：“不平衡、不充分、不强大、不深入、不成片、不开放、不便捷”等问题较为普遍，“大而不强、有而不优、多文少旅、通而不畅”的问题较为突出。

（一）不平衡问题。省际不平衡。菏泽市与河南省开封市、洛阳市，江苏省徐州市等周边省份城市相比，文化旅游业发展存

在一定差距，尚处于追赶局面。区域发展不平衡。菏泽文化旅游业整体落后于山东东部地区，连续多年旅游数据排名偏后。客源市场不平衡。本地游客多，外地游客占比少，国际游客很少。

（二）不充分问题。核心吸引物牡丹季节性强，“旺季过旺、淡季过淡”（尤其是牡丹旅游）的局面仍然存在。多数景区发展不充分，具象型载体较少，整体旅游吸引力弱，综合带动功能不强。文物众多、文化厚重，但新型参与体验、高端定制、度假修心、健康养生、文化创意等高端旅游产品供给不足，尤其是新产品、新业态、新空间、新场景明显不足，冬季旅游、夜间旅游产品缺失，造成游客人均消费较低。

（三）不强大问题。文化旅游业整体规模小，品牌知名度低，尚未做大做强。旅游企业数量较少，没有跻身全省前20位的大型旅游企业。高等级景区和精品景区较少，没有5A级景区，4A级景区数量在全省排名靠后。星级酒店尚缺五星级，只有2家四星级。

（四）不深入问题。菏泽市具有深厚的地域历史文化，众多文物遗产，但整体来说文化挖掘力度不够，文化和旅游融合程度低，导致旅游产品体验性不强。

（五）不成片问题。文化旅游业处于各自为阵、画地为牢的状态，独立的景区点较多，主题集聚的文化旅游板块较少，“碎片化”现象较为严重，既影响高端旅游要素集中集约联动规模化发展，也造成游客无法形成持续性的高端多次消费。

（六）不开放问题。受传统思想观念的局限和体制机制的制约，在土地指标、资金与政策等方面对文旅融合发展的限制因素较多，改革创新机制、开放合作机制和部门协作机制有待加强。

（七）不便捷问题。菏泽市综合交通体系正在加速构建，但是文化旅游基础设施和服务设施建设薄弱，内部通达性一般，造成游客诸多不便，以人为本的服务有待提升。

第二章 战略思路

一、指导思想

以习近平新时代中国特色社会主义思想为指导，全面贯彻党的十九大和十九届二中、三中、四中、五中全会精神，深入学习贯彻习近平总书记视察山东、视察菏泽重要讲话、重要指示批示精神和关于文化、文物、旅游工作的重要论述，坚持以人民为中心的发展理念，围绕“突破菏泽、后来居上”目标，聚焦高质量发展，大力实施新旧动能转换重大工程，发挥菏泽市文化和旅游资源优势，深化文化旅游供给侧结构性改革，优化发展布局，强化科技支撑，供需两端发力，促进文化旅游消费升级，着力推动产业融合、品质提升、要素集约、开放合作，将菏泽市打造成山东文化和旅游融合发展高地，开创文化旅游目的地建设新局面。

二、发展定位

（一）品牌定位。

1. 总品牌定位

中国牡丹之都

2. 分类品牌定位

（1）县区品牌

牡丹区：牡丹花城 多彩曹州
定陶区：天下之中 大汉之源
曹 县：华夏古都 幸福曹县
成武县：伯乐故里 千年湖城
单 县：健康单县 善行天下
巨野县：麒麟之乡 祥瑞巨野
鄆城县：水浒故里 好汉鄆城
鄆城县：祖源圣地 孙臆故里
东明县：庄子故里 生态东明

(2) 专项品牌。打造水浒、孙臆、伯乐、商圣等地域文化旅游品牌，打造牡丹、牌坊、堽堆等地域特色景观品牌，打造初心寻访地、亮剑精神发源地、南下精神寻根地、刘邓大军渡黄河、“红三村”精神等红色品牌，打造黄河人家、黄河原乡、仁义客栈、富春乡居等乡村旅游品牌，打造武术、戏曲、民间艺术等非遗演艺剧场品牌，打造单县羊肉汤、曹县烧牛肉、曹州烧饼、鄆城壮馍等美食品牌，打造牡丹、芍药、山药、中药材、西瓜、芦笋、工笔牡丹画、鲁锦、面塑、粮画、泥偶、旋木、草编、柳编、木雕、刻瓷、堆绣等特色购物品牌，打造齐鲁药都、长寿之乡等康养品牌。

(二) 产业定位。

将文化旅游业定位为菏泽市国民经济与社会发展的战略性支柱产业、菏泽市实施乡村振兴战略的支撑产业、菏泽市新旧动能

转换重大工程的重点产业和人民群众满意的幸福产业。

（三）市场定位。

抓住鲁苏豫皖四省基础市场，拓展京津冀市场、中原城市群市场、长三角市场等国内重点市场，开拓日韩、港澳台、东南亚等境外市场。

三、发展目标

（一）总体目标。

打造世界牡丹文化旅游核心区、山东文化产业与旅游产业融合发展示范区，建设鲁苏豫皖四省交界地休闲度假目的地、水浒文化旅游目的地，成为黄河文化旅游带重要节点城市。

（二）分期目标。

——重点突破期（2021—2025年）。加速推进文旅融合，加快体制机制改革创新，实施重大工程、重点项目建设，扩大品牌影响力，产业规模不断扩大，高质量产品供给丰富，服务设施、服务水平大幅度提升，全域旅游发展发力推进，争创3—4家省级全域旅游示范区，文旅新动能推动经济发展成效显著，文化旅游业战略性支柱产业地位更加巩固。

——整体推进期（2026—2030年）。空间格局基本构建，文化旅游项目全面推进，建设一批文化和旅游产业集群，水浒好汉城争创国家5A级旅游景区，浮龙湖争创国家级旅游度假区，争创4—5家4A级旅游景区和省级旅游度假区，全面开发多种文旅新业态，文化旅游产业体系基本构建，文化旅游品牌影响力明

显提升，新动能主导文化旅游融合发展的新格局基本形成。

——远景展望期（2031—2035年）。展望2035年远景目标，构建了完备的旅游发展空间格局，旅游接待人次和综合收入实现大幅度提升，完成文化旅游目的地建设任务，文化旅游实现深度融合发展。

菏泽市文化旅游融合发展主要指标

| 指标 | 2019年 | 2025年 | 2030年 | 2035年 |
|-------------|--------|-------|-------|-------|
| 接待游客总量（万人次） | 2367.2 | 2800 | 3500 | 4200 |
| 旅游总收入（亿元） | 208.6 | 360 | 420 | 500 |
| 相当于GDP比重（%） | 6.12 | 7.5 | 7.8 | 8.2 |

备注：以2019年数据作为基准指标。

四、发展战略

（一）**打造品牌**。整合全市各方面各层次营销资源，以构建强有力的品牌引领区域文化旅游整体发展，加强辐射带动作用，提升城市软实力，优化营商环境，促进社会开放，凝聚人才智力，引领高端产业发展，接二连三，打造文化旅游产业体系，提升菏泽经济发展品质。

（二）**品质提升**。深入贯彻党中央关于高质量发展的要求，推进文旅优质发展，推动文化旅游业发展方式从资源驱动型向产品创新、绿色发展、服务提升驱动型转型，产业体系从以观光为主的功能向观光、休闲、度假、体验综合功能转型，产业建设从项目建设、景区建设向文化旅游目的地建设、品牌化方向转型，

实现产品、服务、管理、环境等全方位品质提升。

（三）全域协作。激活体制机制，推进“文旅+”“+文旅”，借助部门之间的协作和相关部门向文化旅游业靠拢与倾斜的趋势以及市内外社会投资力量的介入，架构文化旅游发展新平台，促进产业融合、部门融合、区域融合，确立全域融合发展的文化旅游发展协作机制，加速文化旅游与上下游产业关联发展。

（四）文旅融合。推进文化和旅游深度融合发展，持续打造“中国牡丹之都”“水浒故里”“黄河入鲁”文化旅游目的地品牌，丰富文化内涵，建设山东文化旅游融合先行区。创造文化旅游融合发展的“菏泽模式”，即“以文立旅，以旅兴文，品牌引领，非遗突破”。作为后发展旅游目的地，通过地域文化提炼出区域品牌形象，借助文化的内在深厚价值展示地域文化旅游形象。传统文化要对接时代需求进行充分转化，要对应新生代游客的消费心理进行开发，创造传统文化对接现代化的文化卖点。名人生平故里、传说故事、历史典故要原汁原味地原点打造，通过多种现代手段恢复历史场景，创新文化旅游开发方式。厚重的农耕文明、灿烂的鲁西南文化要活化利用，向旅游产业全方位拓展转换成多种旅游业态和多元要素产品，打造一批好吃、好看、好玩、好听、好学、好买的文化旅游产品。从“一都四乡”非物质文化遗产中找寻时尚的元素与符号，借助文化演艺、非遗剧场、特色街区、文创产品等方式实现非遗与民间文化的复兴传承，以非遗文化的挖掘、整理和旅游化利用实现旅游目的地的突破发展。

(五) 创新变革。以新思想解放为引领，以文化旅游系统创新为根本驱动力和综合路径，以新技术、新产业、新业态、新模式打造为手段，以新知识、信息技术、大数据、物联网等新生产要素为支撑，以科技赋能为抓手，推进质量变革、效率变革、动力变革，实现文化和旅游产业发展的体制创新、机制创新、管理创新、服务创新、产品创新、营销创新。

(六) 开放合作。完善开放合作机制，引入国内外投资企业，壮大旅游市场主体，大力推进文旅项目建设，激励大客流进入菏泽。坚持共商、共建、共享的原则，推进区域文化旅游合作，重点推进黄河文化旅游、黄河故道生态旅游、郓城水浒文化旅游在项目开发、开通线路、整合营销、品牌打造等方面的跨区域合作。

(七) 共建共享。坚持以人民为中心，以改善民生和提升老百姓获得感、幸福感为目标，全面增强文化旅游公共服务功能，补齐发展不平衡的格局短板，推动游客居民之间、行业产业之间、城乡之间、区域之间的共建共享，使游客能满意、居民得实惠、政府有税收、企业有发展，文化旅游产业发展成果惠及各方。

第三章 空间布局

按照文化旅游融合发展的要求，加强文化旅游业整体空间布局，突出串珠成链、连片成面、集群发展，优化完善“一个文化旅游核心区、两条精品文化旅游带、七大文化旅游集群片区”的空间布局体系，实现一核引领、两带串联、七区支撑。

一、文化旅游核心区

主要包括牡丹区、市开发区、市高新区，围绕“牡丹花城、多彩曹州”的主题定位，充分体现菏泽牡丹特色和地域品牌特色，以牡丹包装菏泽城区，打造高品质牡丹花城。整合曹州牡丹园、百花园、古今园、中国牡丹园、国花牡丹园等，以城区北部村落及其周边空间为载体，凸显菏泽“大田牡丹”的特色。规划建设集牡丹书画、牡丹文创、牡丹婚庆、牡丹沉浸式体验等内容为一体的品质牡丹文化街区，集聚非遗、民俗、演艺、美食等多元要素与业态，整体构建世界牡丹文化旅游目的地的核心载体。利用主城区的城市集聚优势，推进动漫、电影、文创、非遗等与旅游一体化发展，发挥“科技+牡丹”的优势，打造国际国花博览园、江北V谷等精品文旅项目。推进以方特主题公园为核心的大型文旅项目开发，提升主城区现代旅游吸引力。推进各种博

物馆、美术馆、书画院、艺术馆、曲艺剧团、革命纪念馆、文物遗迹与旅游的深度融合。实施曹州古城保护与城市街区提升，营造古城形象与地标性景观，打造一批文化特色鲜明的旅游休闲街区，大力发展各种新型文旅业态，激活古城区活力。

抓住城市发展由“赵王河时代”跨入“万福河时代”的契机，推进万福河景观带、七里河湿地公园、环堤公园、赵王河公园等城市建设旅游化进程，营造特色景观，拓展旅游空间，融入旅游业态，打造夜间演艺，繁荣夜间经济，做大城市旅游载体空间。着力打造林海水邑环城游憩带，发展精品乡村旅游，突出牡丹花城的生态底色与游憩特色。

二、精品文化旅游带

（一）黄河文化旅游带。涵盖东明县、牡丹区、鄄城县、郓城县，以构建国家黄河文化旅游带重要节点为总目标，以黄河大堤风景廊道为纽带，加强四县黄河文化旅游开发的分工与合作，打造以黄河文化展示、黄河水工大观、黄河康体疗养、黄河民俗体验、黄河农耕参与、黄河科普研学等多种功能于一体的黄河精品文化旅游带。

1. 东明县黄河段。发挥黄河入鲁第一县的区位优势，融入历史人文、中原文化与黄河风情，以“庄子故里、生态东明”为主题定位，涵盖焦园乡、长兴集乡、沙窝镇、菜园集镇等，对接黄河滩区居民迁建政策，突出庄子文化、黄河水工文化和黄河农耕等特色，重点打造庄子梦蝶园、黄河文化公园、黄河原乡、水

韵玉皇田园综合体、黄河滩生态农业产业园、麦古银花现代农业科技产业园、韩楼粮画村等文化旅游项目，利用滩区吹沙工程建设黄河滑沙、沙雕等参与娱乐项目，推进非遗民俗与文化旅游融合发展，建设庄子休闲旅游目的地。

2. 牡丹区黄河段。以李村镇为核心，优化片区旅游公共服务设施，加快项目集聚开发，重点完善提升丁宝桢筑障东堤、刘庄稚璜文化广场、黄河风情源等文旅项目。

3. 鄆城县黄河段。以临濮镇、董口镇、旧城镇、左营乡、李进士堂镇为载体，突出会盟文化、刘邓大军渡黄河红色文化、温泉疗养等特色，挖掘长寿、温泉、非遗文化等资源内涵，打造长寿温泉养生基地，重点建设刘邓大军强渡黄河红色景区、鲁西银行旧址、黄河之眼、冀鲁豫解放区黄河水利委员会旧址、苏泗庄治河历史公园、葵丘庄园、李进士堂村、瓠子决口等特色文化旅游项目。

4. 鄆城县黄河段。以李集镇为核心，以“黄河人家”为品牌，重点打造曹西村、四龙村、大杨集村、李晓岚村等文化旅游特色村，策划黄河农业公园，提升改造郟杨路、沿黄路、郟苏路等主要乡村道路，开发黄河特色乡村旅游。

(二) 黄河故道生态旅游带。黄河故道曾是金元明清黄河流经地，自西向东横贯曹县与单县南境，形成与安徽砀山县、河南虞城县、民权县、兰考县的自然分界线。以“黄河水上长城”为品牌，以黄河故道沿线道路建设、景观提升与生态环境营造为重

点，建设黄河故道绿色长廊，整合沿线的村落民俗、特色农业种植园区等产业资源、河流湿地等自然资源，重点开发魏湾万亩荷塘、曹县黄河故道国家湿地公园、浮龙湖生态旅游度假区、黄河故道研学营地、黄河故道自驾车营地等特色文旅项目，打造黄河故道、湿地、村落、田园互融呼应，以生态观光、休闲垂钓、湿地研学、自然科普为特色的生态旅游景观廊道。

三、文化旅游集群片区

（一）定陶中华商圣文化旅游集群片区。以“天下之中、大汉之源”为品牌定位，积极利用定陶融入菏泽主城区和快速交通建设的契机，以“中华商圣”品牌为统领，以汽车小镇为亮点，大力推进以定陶汉墓、官垆堆、戚姬寺、项梁墓为代表的历史文化与文物资源的旅游活化利用，重点打造花舞世界、中华商圣文化产业园、定陶王陵遗址公园、鲁西南记忆、仿山景区等品牌项目，积极发展近郊休闲、参与娱乐、会议会展、工业旅游、休闲农业、考古研学等多种现代文化旅游业态。

（二）曹县八里湾文化旅游集群片区。以“华夏古都、幸福曹县”为主题定位，以曹县古城、八里湾度假区为载体，以华夏部落文化旅游区为重点支撑，突出美食与非遗亮点，推进红色文化产业发展，加强文化旅游与农业、农村电商的融合发展。重点提升优化银香伟业百澳牧场、花海世界、千姿休闲农庄、商都博物馆、北方木艺博物馆、“红三村”、木艺小镇、芦笋小镇、E裳小镇等特色项目。大力发展旅游电子商务，推进演出服、木制品

等电商淘宝村建设旅游购物基地。通过引黄干线、东鱼河南支、团结河、胜利河四条生态廊道建设串联全县，优化全域旅游生态环境，打造农耕文明体验旅游目的地。

（三）成武千年湖城文化旅游集群片区。以“伯乐故里、千年湖城”为主题定位，以文亭湖为核心，整合郁文阁、明清县衙遗址、棖星门、红旗剧院、大台遗址等，串点成线，形成文化旅游组团，推出月光水城夜间旅游系列精品。依托艾克尔田园综合体、党集村老酒窖、乡村记忆馆等重点项目带动特色乡村旅游发展，重点开发曹州泥偶、黑陶、刻瓷等非遗文创产品，进一步完善城乡旅游服务设施，打造鲁西南特色城市旅游目的地和非遗旅游体验基地。

（四）单县古城文化旅游集群片区。以“健康单县、善行天下”为主题定位，以单县牌坊古城为龙头，以善文化为灵魂，整合提升单县民俗博物馆、百狮坊、百寿坊、荷园景区、东舜河文化旅游景观带、开山景区、单县科技馆等架构单县古城水陆格局，突出单县羊肉汤美食亮点，大力推进天下第一汤美食公园建设。以湖西“小延安”张寨村、湖西革命烈士陵园、平原省湖西革命历史纪念馆、新时代文明实践红色湖西教育基地（南下馆）为支撑，打造鲁西南红色文化圣地。加强多业融合，大力发展大健康产业，重点提升浮龙湖生态旅游度假区、绿禾庄园田园综合体、方乘田园现代农业综合体、四君子文化产业园、华福罗汉参、朱氏药业等特色项目，打造鲁西南长寿康养旅游目的地。

(五) 巨野金山文化旅游集群片区。以“麒麟之乡、祥瑞巨野”为主题定位，以“水上王城”为统领，整合金山、白虎山、青龙山、凤凰山、前王庄村、付庙村，用海昏侯提升片区影响力和品质，打造巨野县精品文旅品牌。整合县城文庙、麟州民俗馆、永丰塔打造麟州古城项目，推进城市与旅游一体化发展。以巨幅工笔牡丹《花开盛世》《锦绣春光》亮相上合峰会、进博会为契机，推进书画文化产业园建设，加强麒麟艺术品、工笔牡丹等非遗产品开发，培育以洪庙、孔楼为代表的农民画村、杂技村，做大以书画为龙头的非遗产业。推进昌邑故城、巨野博物馆、红土山汉墓、蚩尤墓、齐鲁会盟台、“巨野教案”遗址等文博与旅游的深度融合，打造一批精品博物馆、遗址公园和文化产业园区。以花冠酒业、巨野县新巨龙湿地公园为支撑实现工农业旅游的融合发展，打造文化旅游名城。

(六) 郟城水浒文化旅游集群片区。以“水浒故里、好汉郟城”为主题定位，以“好汉之乡”为品牌，以打造提升水浒好汉城为核心，推进5A级旅游景区创建工程，整合宋江武校、宋江湖、宋金河、宋江钓鱼台、黄泥冈、水堡村等资源，构建水浒文化旅游的空间架构，融合郟城县博物馆、鲁西南战役指挥部旧址纪念馆、夏莲居纪念馆等文博场馆，加强刘邓大军渡黄河红色文化和乡村旅游开发力度，推进塌陷地治理，打造彭湖湾音乐小镇，实现文化产业与旅游产业的有机融合发展，打造成为中国水浒旅游的龙头和文化旅游目的地。

(七) 鄆城孙臆文化旅游集群片区。以“祖源圣地、孙臆故里”为主题定位，以祖源文化为魂，以孙臆旅游城为核心，以黄河为文化纽带，深入挖掘尧舜文化，整合帝尧陵、历山虞帝庙等资源，重点打造祖源文化公园，提升孙臆旅游城兵学文化体验及基础配套设施，将孙臆旅游城与孙臆故里整体打造。扩大中医药市场影响力，升级舜王城中药材电商产业园，做大做强中医康养文化旅游。提升以冯庄生态园、富春乡居等为代表的乡村旅游水准，打造祖源文化旅游目的地和兵家研学旅游基地。

第四章 重点任务

一、响应国家战略，推进黄河文化保护传承弘扬

以习近平总书记讲话精神为指导，对接黄河流域生态保护和高质量发展重大国家战略，发挥“黄河入鲁”的区位优势，以黄河流域生态环境修复为基础，不断推动滩区迁建、乡村振兴、乡村旅游和黄河文化保护传承弘扬同步开展。以黄河生态风景廊道为纽带，深入开展黄河农耕文化、水工文化、红色文化、生态文化、民俗文化、名人文化的保护与挖掘工作，加强黄河文化保护弘扬工作的分工与合作，建设集黄河文化展示、黄河水工大观、黄河康体疗养、黄河民俗体验、黄河农耕参与、黄河科普研学等多种功能于一体的黄河文化旅游体系，构建国家黄河文化旅游带重要节点和山东黄河文化保护传承弘扬的标志区。

（一）讲好黄河文化故事。

加快推进菏泽市黄河文化遗产的系统保护，深入挖掘菏泽黄河沿线文化蕴含的时代价值，讲好“黄河故事”，不断充实新的内容和特色。深入挖掘黄河传统文化、展现黄河工程文化、加强文化载体建设、深化黄河文化研究。加大人力物力投入，强化文化宣传力度，结合现有设施建立健全文化活动阵地，积极申报建

设以鄆城黄河滩区迁建纪念馆、黄河记忆博物馆为代表的示范点，做好遗产名录收集整理，推动菏泽黄河文化建设开花结果，充分发挥文化建设对黄河流域高质量发展的引领和促进作用。

（二）推动高品质文化旅游项目建设。

加快推动东明黄河国家湿地公园、刘邓大军强渡黄河红色景区、黄河温泉康疗小镇、黄河之眼、黄河原乡、黄河记忆博物馆、曹县黄河故道国家湿地公园、魏湾万亩荷塘、浮龙湖生态旅游度假区等一批精品文化旅游项目规划与建设，推进黄河文化保护与传承弘扬。

（三）加大黄河古村台保护力度。

在与自然资源和规划部门做好国土空间规划对接的前提下，普查、筛选、确定一批适宜保护传承的旧村台，形成黄河文化村台保护名录。针对旅游资源禀赋高、交通条件便利、发展意愿强烈的村台，保护、活化、传承黄河古村台文化，推动建设传统村台旅游体验地。促进黄河新村台建设展现地域建筑风貌、良好的生态保障、厚重的文化色彩以及丰富的旅游元素，不断提升黄河乡村旅游高质量发展水平。

（四）发展多种黄河文化旅游业态。

整合农业农村、水利、自然资源、商务、渔业、林业、河务等部门资源，协作推动黄河文化与农业、水利、渔业、林业等产业的深度融合发展，建设田园综合体、家庭农场、垂钓基地，开发各类黄河文创产品和特色旅游商品，建设后备箱工程。发展农

业研学、农耕农事休闲、民俗文化体验等为主的黄河风情文化旅游产品体系，推进黄河滩区居民迁建和人民群众创业致富。

（五）完善黄河文化旅游公共服务设施。

坚持基础先行，加强黄河沿线的空间联动与一体化发展，依托黄河大堤在东明高村黄河历史文化苑、鄆城苏泗庄治河历史公园、鄆城杨集险工景区、黄河滩区旅游特色村等建设步行和自行车休闲绿道，依托东明至鄆城段黄河大堤公路打造自驾游廊道，选取东明县、牡丹区至鄆城县景色优美区段打造马拉松赛道。在东明黄河国家湿地公园、刘邓大军渡黄河、鄆城苏泗庄治河历史公园、鄆城杨集险工景区等沿线重点景区和标志性景观合理布局旅游驿站、观景台和自驾车、旅居车营地，完善沿线节点的旅游交通导览引导系统，统一设计旅游标识标牌和交通引导标识体系。实现黄河大堤公路畅行无阻、与沿线公路桥梁无缝接驳，优化黄河文化保护与传承发展的基础环境。依托明清黄河故道资源，打造兼具景观体验和交通通行双重功能的“黄河故道风景道”。

（六）强化黄河文化保护传承支撑保障。

加强区域联动，以黄河为纽带，由涉及黄河的东明县、牡丹区、鄆城县、鄆城县、曹县、单县相关政府部门、企业、社会组织等联合成立黄河文化保护传承联席会议制度。菏泽与济宁、泰安、聊城、济南、德州、滨州、淄博、东营等城市联合推动沿黄河城市文化旅游线路协作，联动开封、商丘、濮阳、徐州、淮北

共建鲁苏豫皖文化旅游协作区，远期加强与黄河沿线九省城市联动，共商共谋共建共治黄河文化保护传承机制，推进黄河文化资源整合、文旅产业项目共建、文化发展平台与信息共享，成为沿黄文化旅游交流合作的先行地。搜集整理关于黄河菏泽段的书籍、档案、影像、实物等研究资料，建立菏泽黄河文化大数据库，为黄河文化旅游发展提供大数据支撑。

专 栏

黄河文化旅游重大项目：庄子文旅小镇、玉皇水韵田园综合体、刘邓大军强渡黄河红色景区、黄河之眼、黄河原乡、黄河滩区迁建纪念馆、黄河文化公园、曹县黄河故道国家湿地公园、浮龙湖生态旅游度假区等。

黄河古村台保护传承工程：东明县洪庄村、鄄城县李进士堂村等。

黄河文化旅游公共服务设施项目：黄河大堤风景道、黄河故道风景道、黄河沿线旅游标识系统。

黄河文化旅游支撑保障项目：沿黄城市文旅精品线路协商机制、黄河文化大数据库。

二、大力发展红色旅游，传承红色基因

充分发掘和利用冀鲁豫边区红色文化资源，传承弘扬以“亮剑精神”为特色的革命精神，实施红色旅游精品工程，全面提升红色旅游开发和管理水平，促进红色旅游持续快速健康发展。

（一）全面加强革命文物保护，不断丰富红色旅游内容。

开展革命文物调查征集，加大革命文物保护力度，实施革命

旧址维修保护计划、馆藏革命文物修复计划和革命文物预防性保护，筑牢革命文物安全底线。实施百年菏泽党史文物保护展示工程、革命文物集中连片保护利用工程、革命旧址保护展示示范工程、民族民主革命主题文物保护展示工程等，推动重点革命主题线路整体保护。实施革命文物主题陈列展览精品工程和革命文物宣传传播工程，拓展革命文物利用途径，改进创新红色旅游宣讲和展陈方式，组织开展各类具有庄严感和教育意义的主题纪念活动。创新革命文物传播方式，重点推出以“亮剑精神”“初心寻访”“南下精神寻根”等为主题的革命文物展览，弘扬红色文化主旋律。

（二）完善红色旅游精品体系，打造红色旅游品牌。

不断创新红色旅游发展模式与体制机制，重点打造鲁西南战役、单县张寨“小延安”、曹县“红三村”、南下纪念馆等重点红色旅游景区，丰富红色旅游产品，推出刘邓大军渡黄河、湖西抗日、南下精神寻根等红色旅游精品线路，打造一批红色演艺剧节目，开发一批红色文创产品，举办一批红色节事活动，推出一批以“亮剑精神发源地”为亮点的红色研学、党性教育精品线路，构建鲁西南红色旅游体系。

（三）丰富红色旅游体验，不断创新红色旅游发展模式。

坚持把红色旅游与党性教育、爱国主义教育、革命传统教育等相结合，充分利用菏泽主要历史文化和革命文化资源，建设共

产党人的初心寻访地、南下精神寻根地等党性教育基地和红色研学基地，深化抗日战争、解放战争、中国共产党史、新中国史、改革开放史、社会主义发展史学习教育。深入挖掘革命文物价值内涵和文化元素，运用市场机制开发文化创意产品，进一步加强红色旅游人才队伍建设，推动红色旅游与其他旅游业态的融合发展，打造“红色+乡村”“红色+文创”“红色+民俗”“红色+研学”等红色旅游复合型产品，助推红色旅游高质量发展。

专 栏

菏泽革命旧址保护利用工程：鲁西南战役指挥部旧址纪念馆、大黄集镇杨湖革命战役遗址、张寨“小延安”、曹县“红三村”、大张集村地道战遗址、刘邓大军强渡黄河旧城渡口、鄄城县李进士堂镇鲁西银行旧址等。

菏泽革命文物主题展示传播工程：冀鲁豫边区革命纪念馆、鲁西南战役纪念馆、郓城传递红色文化博物馆新馆、鲁西南烈士陵园、毛泽东主席像章馆、张寨红色纪念馆、湖西革命烈士陵园、平原省湖西革命历史纪念馆、赵登禹纪念馆、鲁西南战役指挥部旧址纪念馆、安陵革命斗争纪念馆等。

重点红色旅游经典景区提升工程：鲁西南战役指挥部旧址纪念馆、冀鲁豫边区革命纪念馆。

红色旅游节事活动：鲁西南战役系列纪念活动、南下干部寻亲活动。

三、挖掘水浒文化，推进“水浒故里”品牌建设

充分发掘和利用水浒文化资源，以“水浒故里、好汉郓城”

为主题定位，做大做深水浒文化的产品与内涵，做大做强水浒故里文旅产业体系，建设以水浒好汉城游览、水浒故事体验、水浒英雄故里探源、水浒实景演艺欣赏为核心的文化旅游吸引物，深入打造“水浒故里”文化旅游目的地品牌。

（一）丰富完善水浒文旅产品。

深入挖掘“水浒”“好汉”“武术”主题相关的文化内涵，深度融入到景点、餐饮、住宿、公路、节庆、乡村、研学、体育、文化演艺等各类产品，形成水浒好汉主题旅游产品体系，加快水浒好汉城四期、宋江湖湿地公园、黄泥冈小镇、东溪湿地、宋江（宋清）故里水堡村等水浒主题文旅项目建设，举办“水浒好汉节”“郟城会盟”等节事活动，弘扬“忠、义、侠、武”水浒文化。推进“水浒少年”研学系列产品开发，支持郟城水浒好汉城创建国家5A级旅游景区、文化产业和旅游产业融合发展示范区、省级中小学生研学实践教育基地等。

（二）促进区域合作，构建“水浒故里”集散中心。

充分发挥郟城县好汉故里、故事原点的文化优势和交通区位优势，构建“水浒故里”旅游集散中心，引领“水浒故里”文化旅游目的地的发展，积极推进与梁山、东平、阳谷三县的互动与合作，在项目建设、道路建设、旅游公交开通、游客互送等方面树立榜样。优先推进与梁山、东平旅游的一体化发展，牵头建立大水浒旅游区合作联盟。

专 栏

水浒文化重大旅游项目：水浒好汉城四期、宋江湖湿地公园、黄泥冈小镇、东溪湿地。

好汉故里特色村：宋江（宋清）故里水堡村、晁盖故里东溪村、吴用老家车市村、朱仝老家仝老家村、雷横老家雷庄村、白胜老家白核村。

水浒旅游设施：“水浒故里”旅游集散中心。

四、壮大产业体系，推动文化旅游转型升级

（一）旅游区。

依托城镇、美丽乡村、魅力田园、风景廊道，实施旅游景观质量提升工程，持续美化旅游景区景观风貌，重点打造城市主要景观风貌带、主题园区、特色文化街区，全面提升“游”的质量。实施旅游区管理与服务精品化建设工程，打造精品示范旅游区，以国家标准化建设为基础，全面提升旅游区的管理、服务质量与运营水平，监控旅游景区管理运营及服务质量情况，推动传统景区提质增效。积极发展滨湖度假、温泉度假等旅游度假区，提升浮龙湖省级旅游度假区的服务品质，完善高标准度假旅游设施。支持金山旅游度假区、八里湾旅游度假区等各县区旅游度假区申报创建省级旅游度假区，推动郟城好汉城、牡丹园创建国家5A级旅游景区。

专 栏

新创 5A 级旅游景区：水浒好汉城。

打造一批知名景区：曹州牡丹园、方特熊出没主题乐园、华夏部落文化旅游区、花舞世界。

提升一批旅游景区：孙膑旅游城、文亭湖景区、东明黄河国家湿地公园、曹县黄河故道国家湿地公园、宋江湖湿地、仿山景区。

打造一批特色旅游景区：单县科技馆、单县古城、麟州古城、庄子梦蝶园。

创建国家级旅游度假区：浮龙湖生态旅游度假区。

打造一批省级旅游度假区：八里湾旅游度假区、金山旅游度假区。

（二）旅游演艺。

依托红色文化、历史故事、祖源文化、民歌曲艺、民间传说等资源，推出更多艺术精品力作。鼓励和支持演艺与戏曲、曲艺、武术等特色资源整合，发展一批中小型、主题性、特色类文化旅游演艺产品，推广“景区+游乐”“景区+剧场”“景区+演艺”“演艺+餐饮”等模式，打造高品质、有特色的演艺精品，探索打造经典演艺节目。培育和引进各类演艺企业 and 专业创作团队，与旅游区演艺开发相结合，形成实景演出、音乐会、舞台剧、曲艺、戏剧、演唱会等品牌，推动水浒好汉城、牡丹园、金山等景区及剧院开发特色演艺精品，将菏泽经典文化剧目转换成文化旅游演艺。积极推动城市型室内全天候娱乐综合体发展，满足不同层次和年龄段消费者的文化娱乐需求。举办“歌唱菏泽”

“最具有鲁西南味道的曲艺作品”“最具菏泽特色的演艺抖音”等系列评选。

专 栏

传统音乐类演艺项目：菏泽弦索乐、山东古筝乐、鲁西南鼓吹乐、牛屯鼓乐、黄河号子、包楞调等。

传统戏剧类演艺项目：山东梆子、枣梆、大平调、四平调、大弦子戏、两夹弦、皮影等。

传统舞蹈类演艺项目：商羊舞、三皇舞、羊抵头舞、担经、郓城高跷、精灵皮、搬老四等。

曲艺类演艺项目：山东琴书、莺歌柳书、山东落子、山东花鼓、山东渔鼓、坠子等。

传统体育、游艺与杂技类演艺项目：孔楼杂技、佛汉拳、大洪拳、二洪拳、二郎拳、水浒拳、八卦掌、梅花拳、定陶阴阳掌、查拳、状元大刀、斗羊。

（三）旅游美食。

传承弘扬伊尹饮食文化，打造“中国牡丹之都·风味菏泽”旅游美食品牌，推动传统鲁西南菜走进现代。以行业协会为依托，实施餐饮菜系传承与创新工程，按照统一品牌、统一形象符号、统一服务标准、统一配送主要食材和调料的要求，制定“鲁西南菜馆”品牌标准，打造鲁西南系列美食，引导菜品创新，加快实现“鲁西南菜馆”品牌的连锁经营。举办菏泽美食大赛、“名厨”大赛，开展“菏泽最受欢迎的特色美食”评选和推介活动，汇聚菏泽各地美食，打造品牌菜馆旗舰店，提高星级饭店餐

饮服务水平，推动餐饮向高端化发展。深度挖掘菏泽地方特色名优小吃，重点打造“单县羊肉汤”精品餐馆，开展“金牌小吃评选和推介”活动，推动餐馆企业的品牌化发展，培育一批特色美食街区、特色餐饮企业和地方名小吃品牌店。

专 栏

宴席系列：菏泽牡丹宴、郓城水浒宴、单县羊肉汤宴、鲁西南全羊宴等。

小吃系列：水煎包、面泡、耿饼、壮馍、贴锅烧饼、罗汉参、馓子等。

美食街区：万达金街、东方红美食街、曹州老城美食街、单县牌坊街、曹县古城美食街、郓城好汉城美食街、成武文亭湖渔村美食街等。

（四）旅游购物。

搭建菏泽市文创设计服务平台和创业创新平台，建设一批文化创意产业园区（基地），催生一批“专、精、特、新、活”文化创意企业，创造一批特色文创产品。打造“中国牡丹之都·好礼菏泽”旅游购物品牌，推出以工笔牡丹画、牡丹产品、鲁锦为代表的地理标志商品、特色食品、工业旅游商品、文化创意产品等系列，推进文化旅游商品品牌建设，做好精细加工，提高品牌附加值，着力打造旅游商品旗舰店。加强老字号、特色农产品、地理标志商品注册保护力度和品牌影响力，提升面塑、粮画、刻瓷、黑陶、鲁锦、草编、柳编、木雕等手工艺旅游购物品美誉

度。实施和培育“乡村旅游后备箱”工程示范基地建设，鼓励包装开发面向自驾游客的原生态农副土特产品，培育推出系列农村旅游商品。

拓展线上线下两大市场，支持优质特色旅游商品进景区、消费集聚街区、高速公路服务区等游客聚集区。实施城市旅游商业街区示范工程，高标准打造文化特色鲜明的城市旅游商业街区体系。支持各县区开设旅游商品旗舰店，与京东、天猫等电商平台开展合作运营，支持有条件的村建设乡村旅游淘宝村，搭建旅游商品集散平台，打造“电商+文旅”的融合业态，推动旅游商品精品化发展。开展“菏泽最受欢迎的旅游商品”评选推介活动，推出菏泽百家旅游购物场所和一批经典旅游商品街区，建设一批乡村旅游电商示范村，推广“菏泽最受欢迎的20种旅游商品”。建设全市文化旅游宣传推介平台，与知名电商合作运营“中国牡丹之都·好礼菏泽旗舰店”，培育发展在线展示、交易、拍卖、定制等新业态，创新开展“自带流量”的直播带货活动，助推旅游商品扩大市场。

专 栏

牡丹系列产品：牡丹籽油、牡丹花茶、牡丹化妆品、牡丹工艺品、牡丹食品、牡丹书画等。

手工制作文化旅游商品：面塑、粮画、黑陶、刻瓷、泥偶、条柳编、木雕、绳编、鲁锦、堆绣、泥塑、碳粉画等。

地理标志商品：西瓜、西施山药、罗汉参、玫瑰、芦笋、木瓜等。

特色地方食品：曹县烧牛肉、单县羊肉汤、鄆城壮馍、东明香肚、鄆城烧羊肉、成武酱大头、左营绿豆丸、定陶烧鸡、麻酥糖、白酥鸡、孔家小磨香油等。

工业旅游商品：花冠酒、四君子酒、鄆城人发、户外休闲用品等。

文化创意产品：名人文创产品、非遗文创产品、物产文创产品、艺术文创产品、文物文创产品等。

（五）旅游住宿。

全面提升旅游饭店业的管理水平和服务质量，积极推进旅游饭店业的精品化建设，提升全市旅游饭店业管理和服务水平。顺应现代旅游消费新趋势，实施智慧酒店推进工程，积极利用现代信息技术对饭店服务流程进行再造和升级，提高管理和服务效率。深入挖掘牡丹文化、黄河文化、非遗文化、堽堆文化、名人文化、民俗文化等地方特色文化，高水平规划建设一批高星级酒店、高端度假饭店、文化主题饭店、乡村精品酒店、温泉酒店、房车营地、汽车旅馆等，形成布局结构合理、主题特色鲜明、文化元素独具的星级饭店发展体系。积极引进国际顶级饭店品牌，加快高星级酒店的发展，支持有条件、有潜力的三星、四星级酒店等通过改造提升创建四星、五星级饭店，力争到规划期内实现全市五星级饭店的突破，四星级酒店达到4家以上。

专 栏

高星级酒店：和平大酒店、牡丹大酒店、希尔顿花园酒店、银座颐庭华美达酒店、水邑柏青大酒店、水邑澳洲大酒店、郓城泰舟酒店、曹县磐石宾馆、山东中岭国际酒店、单州大饭店等。

文化主题酒店：牡丹文化主题酒店、水浒文化主题酒店等。

精品民宿：孙二娘客栈、石头寨民宿、浮龙湖民宿、三官庙精品民宿、单县上水居民宿等。

五、推进全域创新示范，发展全域旅游

（一）推进全域旅游示范区创建。瞄准国家全域旅游示范区目标开展创建活动，推进单县，牡丹区、巨野县、郓城县、鄄城县等创建国家级、省级全域旅游示范区，发挥各部门和各县区的主动性与积极性，统筹推进全域旅游示范区创建工作。

（二）优化完善全域旅游发展体系。推进体制机制和政策保障，加快全域合理布局、全域景观化建设、全域整体营销、全域公共服务配套、全域共建共享，增强全社会参与意识，发挥旅游“一业兴、百业旺”的带动作用，实现旅游发展全域化。

（三）推进全域旅游创新示范工程。在体制机制、政策措施、业态融合、公共服务、科技与服务、环境保护、营销推广等方面着力进行创新，形成可推广可复制的全域旅游创新示范模式，为欠发达地区全域旅游发展树立样板。

专 栏

国家级全域旅游示范区创建县区：单县。

省级全域旅游示范区创建县区：牡丹区、巨野县、郓城县、鄄城县。

六、打造乡村旅游精品，助推乡村振兴

坚持发展乡村旅游与实现乡村产业振兴、人才振兴、文化振兴、生态振兴、组织振兴融合对接，助力打造乡村振兴的齐鲁样板，以乡村全域旅游助推乡村全面振兴，画好新时代菏泽的“富春乡居图”。

（一）推进乡村旅游集中连片发展。

以环城游憩带为核心，引导沿黄河、沿故道、近城市的乡村旅游集聚发展，加快构建近郊环城旅游圈，到2025年，争取每个县（区）建成1处相对集中、连片发展、业态丰富、功能完善、拥有核心吸引物与综合竞争力的乡村旅游集聚区，按照山东省乡村旅游集群片区标准重点培育1—2个示范片区。

（二）创新乡村旅游业态。

以果园、田园、菜园、林园、牧园、古村落、特色乡村等为依托，打造田园综合体、特色小镇、智慧农业园区、精品旅游特色村、农耕体验基地等龙头示范项目，提供农事活动体验、乡村文化体验、休闲游乐、养生养老等服务功能，带动农业产业链延

伸和价值链提升。利用“公司+村集体+家庭农场”等组织运营模式，推进休闲农业和乡村旅游融合发展。发展乡村创意农业，引进文创、艺术、民宿、乡村酒店等业态，打造农业创意园区、农业文创旅游产品。打造乡村地标农业，实施单县罗汉参、曹县芦笋、东明西瓜、郟半夏、黄店玫瑰、陈集山药等农产品地理标志保护工程，引导地方优质绿色农产品进驻景区、度假区。创新策划开展花会、灯会、庙会、歌会、晒秋丰收等民俗活动，打造春节、元宵节、清明节、端午节、中秋节、重阳节等传统节日旅游品牌。

（三）打造乡村旅游精品。

坚持乡村旅游标准化、个性化并重，实施休闲农业和乡村旅游精品与服务品质提升工程，打造一批标志性、示范性乡村旅游精品项目，推动乡村旅游产品、服务、环境、配套从“有”向“好”提升，整体推动全市乡村旅游的提档升级。按照省级精品旅游特色村、精品民宿、乡村旅游服务等标准体系，促进乡村旅游规范发展，推动村庄景区化发展，推进 A 级景区村庄创建工作。

（四）推进乡村振兴与文化旅游有机结合。

推进乡村记忆工程，整理保护皮影、面塑、黑陶、刻瓷、泥偶、砖塑等非物质文化遗产资源，培育一批传统工艺村、传统曲艺表演村、手工艺制作村等“非遗”型文化旅游特色村。依托有

地方特色的物质文化遗产，因地制宜建设一批乡村记忆博物馆和民俗博物馆。结合黄河滩区居民迁建，打造宜居宜业宜游村台，努力实现“一村一品、一台一韵”，建成美丽乡村示范点，保护传承黄河古村台文化，逐步将“黄河滩”变成美丽的“花果园”。规划建设黄河滩区迁建纪念馆和黄河记忆博物馆，记录黄河滩区民俗民风，弘扬滩区迁建中干部群众表现出的担当作为、甘于奉献的时代精神。

鼓励支持农林牧副渔大农业与旅游融合发展，积极推进休闲农业示范县、休闲农业示范点、精品采摘园、休闲渔业公园和渔夫垂钓基地建设，发展和培育一批休闲农业、林海人家、休闲渔业。结合农业产业结构调整，推动各类家庭农场、农业园区提档升级，拓展观光采摘、休闲体验、科普教育、文化创意等功能，打造一批精品田园综合体和特色农业旅游园区。加快遗产农业、有机农业、科技农业发展，推进休闲农业品质化、品牌化发展，推动黄河故道、银香伟业百澳牧场等建设国家农业公园。以牡丹、西施山药、东明西瓜、罗汉参等为核心，挖掘农业文化，推进食、游、购、娱产业链延伸开发，打造精品农业旅游品牌。

专 栏

乡村旅游集群片区：牡丹区李村镇乡村旅游集群片区、巨野县金山乡村旅游集群片区、东明县庄子逍遥乡村旅游集群片区、曹县黄河故道乡村旅游集群片区、成武县党集乡村旅游集群片区、鄆城县鄆南

乡村旅游集群片区、郓城县黄河沿岸乡村旅游集群片区、单县浮龙湖乡村旅游集群片区等。

精品旅游特色村：牡丹区高李村，定陶区袁堂村，市高新区穆李村，东明县张营村、玉皇庙村、洪庄村、西李寨村，郓城县水堡村，鄄城县葵堙堆村、李进士堂村、富春乡居，巨野县付庙村、前王庄村、前山王村、洪庙村、南曹村、舒王村，成武县党集村、刘海村，曹县孙庄村、梁堙堆村，单县张寨村、浮北村、三官庙、小马庄、堤头村、朱楼。

特色农业旅游园区：牡丹区倾城鲜花港、百果香热带果蔬采摘观光园，定陶区黄店玫瑰园、尚谷农业，曹县千姿休闲农庄、花海世界、银香伟业百澳牧场，单县华福罗汉参、朱洪庙农科园，巨野县龙美农业科技生态园区，郓城县曹西葡萄庄园，鄄城县冯庄生态园、舜王城中药材电商产业园，东明县黄河滩生态农业产业园、麦古银花现代农业科技产业园、东明春博园。

田园综合体重点项目：定陶区农圣田园综合体、成武县艾克尔田园综合体、鄄城县乡村振兴田园综合体、东明县水韵玉皇田园综合体、东明县麦古银花田园综合体、市开发区金硕田园综合体。

七、强化文化引领，培育文化旅游新业态

（一）实现文旅深度融合。

大力推动文化与旅游深度融合发展，增强优质文旅产品供给能力。

“非遗+旅游”。发挥菏泽非遗优势，健全适应文旅融合发展要求的非物质文化遗产名录，择优包装一批民俗展演、民间绝活等非遗项目进旅游景区、旅游度假区、旅游村，如面塑、粮画、

柳编、武术、杂技、高跷、鲁锦、木雕、泥偶、堆绣，山东梆子、山东琴书等各种戏曲，鲁西南鼓吹乐、菏泽弦索乐等各种鼓乐表演。完善非遗生产性保护示范基地旅游功能，培育发展研学旅行、工业旅游、文创旅游、定制旅游等新业态，开发一批非遗型主题园区、非遗旅游体验基地、旅游景区、特色街区、旅游小镇和旅游特色村。在菏泽中心城区打造集“非遗欣赏、非遗研学、非遗体验、非遗文创、非遗美食、非遗住宿、非遗游购”等功能于一体的精品非遗主题园区，集约、集聚利用非遗资源，丰富居民、游客文化体验，展示菏泽非遗魅力，擦靓菏泽非遗名片，实现非遗与旅游一体化发展。

“文博场馆+旅游”。各种博物馆、文化馆、美术馆、纪念馆、民俗馆、书画馆等要进行再创新，以体验性、参与性为主导方向完善文化旅游功能，大力开发研学、文创、展演等产品。加快现代博物馆体系建设，通过虚拟现实、人工智能等科技手段，打造数字博物馆和虚拟旅游，纳入全市文化旅游精品线路。重点提升菏泽市博物馆、巨野博物馆、曹县商都博物馆、成武博物馆、李荣海美术馆、鄄城中国鲁锦博物馆、明冉美术馆等文博场馆的游客体验性，壮大民间博物馆、乡村记忆博物馆体系，完善旅游功能，打造鲁西南旅游博物馆群。

“演艺+旅游”。发挥菏泽“戏曲之乡”的文化优势，依据投入产出比规则，依托戏曲、曲艺等表演类非遗项目，重点打造一

批高品质中小型地方演艺品牌，创作一批“小而精、小而优、小而特”的景区剧场项目，激活戏曲剧院的活力，发展一批旅游剧院。

“文物+旅游”。重点实现文物旅游化的转换创新，搭建文物与旅游之间的桥梁，有形文物要在保护的基础上再利用为文化景区，增加以人为本的旅游功能，打造以金山、安邱垌堆、定陶王陵遗址公园等为代表的一批精致文物景区；非具象性文物遗产要进行再创造，打造一批考古研学、文物探秘的特色文旅项目；历史文物要走出库房与陈列台进行再创意，打造一批优质的文创产品；毁坏的文物要加强修复，展现历史本真面貌，增加具象观赏功能。

“文创+旅游”。发挥文化创意在旅游开发中的“点石成金”作用，以创意提炼旅游“符号”，大力支持发展文化创意设计和生产，实施文创商品研发工程，打造一批独具菏泽特色的文化旅游伴手礼。开发一批以尧舜、商汤、伊尹、庄子、范蠡、孙臆、吴起、水浒英雄好汉等为代表的名人文创产品，提升一批面塑、粮画、堆绣、砖塑、黑陶、刻瓷、柳编、木雕等为代表的非遗文创产品，创新一批以牡丹、玫瑰、罗汉参为代表的物产文创产品，推出以工笔牡丹画为代表的艺术文创产品，从菏泽市博物馆、成武县博物馆、巨野博物馆等复制与创新一批文物文创产品。规划期内全市4A级以上景区应全部开发代表自身文化特色

的标志性文创产品。

（二）推动“+文化旅游”发展。

推动一二三各类产业+文化旅游发展，培育旅游发展新动能。

“工业+文化旅游”。弘扬工匠精神，讲好工业故事，将适宜工业企业打造成为知名工业旅游品牌。完善旅游设施改造和环境提升，强化项目的体验性、参与性，重点建设工业博物馆、工业文化创意基地、工业产业园区、观光工厂等工业旅游产品体系，提升花冠酒业、四君子酒业、陈王酒业、花王集团等特色工业旅游产品。积极推动酿酒、食品、制药、煤矿、制造等企业打造工业旅游体验项目。引导工业生产参观与体验式旅游活动以及旅游商品购物相结合，延长工业旅游产业链。利用工业遗存、老旧厂房、废弃矿山矿井等，开发建设一批文化展示、创意体验、休闲娱乐等项目，培育国家级与省级工业旅游示范基地。探索工业旅游商品输出和展销创新，通过发展工业旅游提升企业品牌价值，提高企业工业产品的附加值。

“体育+文化旅游”。大力发展房车露营、户外运动、休闲垂钓、水上运动、游泳、滑雪等体育旅游业态。培育国家级体育旅游示范基地和精品赛事，举办一批高水平、高质量的运动主题赛事活动，进一步提升“菏泽牡丹国际马拉松”“菏泽（东明）黄河生态马拉松”“海峡两岸中华传统武术文化交流大赛”“门球赛

事（东明县）”等体育赛事的国际影响力，举办黄河故道自行车拉力赛、黄河故道徒步穿越比赛，打造体育旅游精品赛事。加大国际性知名赛事的引进力度，引进高端国际性赛事落户菏泽。积极推进各种体育公园、城市公园、森林公园的优化建设，配套建设“健身步道”“骑行绿道”“健身路径”等体育设施，打造城市慢生活与健身休闲、康体娱乐为一体的“体育休闲慢城”。深入挖掘菏泽传统的武术体育，活化形成文化旅游产品，鼓励与支持滑草、滑雪、滑沙、游泳、赛马、热气球、无人机等时尚运动休闲基地建设。

“康体养生+文化旅游”。突出菏泽长寿文化基因和平原林城优势，发展康体养生休闲度假产业。发挥温泉地热资源优势，彰显长寿文化禀赋，开发温泉浴养、森林康养、滨湖水养等健康旅游业态以及高端健康体检、医学美容、养生护理、医疗保健等健康旅游项目，推动健康养生与旅游深度融合。大力推进中药康养项目建设，规划期内建设5家省级康养旅游示范基地。培育打造温泉养老地产、个性化保健主题温泉、定制健康修复医疗以及养生养心新业态项目，策划推出温泉养生、河泥养生、盐浴养生、林海养生、食疗养生、药疗养生等系列康体养生旅游产品，重点建设鲁西南记忆温泉康养基地、黄河长寿温泉小镇、单县中医药文化园、鄄城县中医药康养旅游示范基地等一批康体养生旅游项目。

“商贸+文化旅游”。实现城市商贸设施向旅游吸引物转换。结合城市商贸服务设施建设，打造各种适合旅游购物的场所，包括时尚的城市百货商店、大型购物中心，以及富于地方特色的购物步行老街、农贸市场、夜市等，重点提升牡丹商贸城、天荣智能家具小镇、曹县 E 裳小镇、单县舜师步行街等。营造优美便捷的购物环境，引导和鼓励不同零售业态相融集聚发展，配套餐馆、咖啡厅、茶馆、银行、影院等，增加室内游乐项目。大力发挥农村电商优势，提供优质服务，以曹县大集演出服饰为载体打造大型乡村文化旅游购物基地，提供送货或快递服务，允许游客享受一定天数的无条件退换货服务等。

“教育+文化旅游”。依托全市的博物馆、旅游区、科技馆、考古遗址公园、文化艺术场馆、剧院、工农业产业园区，全域建设一批知识科普型、体验考察型、励志拓展型、自然观赏型、休闲康乐型、探索发现型、文化养生型多元化研学旅行基地。设计包含自然、文化、地理、历史、艺术、科技等多元化内容的研学活动课程，健全师资与教材、安全与管理体系，动态开展中小学研学旅行基地遴选，建立第三方准入机制，打造研学旅行服务管理平台。发挥文化和非遗资源优势，大力开展到菏泽研兵学、习书法、练武术、唱曲艺、玩绝活等系列活动，完善研学旅行产品体系，面向青少年推出“假期游学到菏泽”活动、“跟着尧舜学历史”“跟着伊尹学美食”“跟着好汉学武术”线路。充分发挥荷

泽非遗文化传承人和民俗手艺人 在文化传承方面言传身教的示范作用，培育“菏泽游学”品牌。

“交通+文化旅游”。依托菏泽牡丹机场、泊鹭飞机有限公司、通用机场发展低空飞行旅游，对标国家通用航空旅游服务标准，培育低空旅游区，推出直升机、运5飞机等多种飞行器体验项目，鼓励开发空中游览、航空体验、航空运动和航空小镇等低空飞行体验项目，积极开发多样化航空运动节事活动。组织“高铁+飞机”的空铁旅游组合路线，创新开发机场、高速公路服务区等交通枢纽和设施的旅游休闲功能和消费业态。利用汽车小镇发展赛事观看、游客参与体验活动。推进黄河故道保护开发，建设黄河故道风景道。结合“农村四好公路”建设，推动旅游风景道、旅游专用公路布局发展。结合万福河、赵王河等水系疏通，开发水上体验游。

“科技+文化旅游”。依靠现代科学技术赋能传统旅游产业，提升旅游产品科技含量，大力培育精品科技旅游。开发以科学技术为主题的多类型旅游产品，建设以菏泽市科技馆、单县科技馆为代表的精品科技旅游项目。加快发展动漫、网络视听、虚拟现实等新兴体验式文化旅游游乐产品，为居民和游客提供最具有体验性、沉浸感的游玩产品。推进以互联网、物联网、云平台、大数据为代表的现代科学技术在旅游产业中的应用，加大旅游设施设备的研发力度，提升旅游休闲产品科技含量。引导构建精品旅游技术创新联盟，推动跨领域跨行业协同创新，促进旅游发展与

科技深度融合，支持旅游科技型企业健康发展。

“会展+文化旅游”。积极引进会展组织品牌机构和领军人才，提升会展服务的专业化、国际化水平。合理规划会展旅游功能布局，完善“1+N”配套，即1个重点场馆，N个酒店配套设施建设。提升菏泽国际会展中心及配套设施水平，提升世界牡丹大会、菏泽国际牡丹文化旅游节、中国林产品交易会成为具有国内外影响力的重要展会，围绕菏泽优势产业与资源策划“国家花艺博览会”“山东演艺服饰艺术文化博览会”等展会，促进会展旅游品质提升。加大与境内外会展公司合作力度，鼓励酒店积极承办会议奖励旅游活动，吸引高端会展活动长期稳定地落户菏泽，出台会议与奖励旅游招徕的相关奖励政策。

专 栏

工业旅游重点项目：天荣智能家具小镇、花冠酒业、四君子酒业、陈王酒业、花王集团、稻香村食品、朱氏药业、缔美化妆、龙美文化旅游区、云龙木雕、鲁润阿胶、杨湖酒业等。

体育旅游赛事提升工程：菏泽牡丹国际马拉松、菏泽（东明）黄河生态马拉松、海峡两岸中华传统武术文化交流大赛等。

商贸旅游重点项目：万达广场、国花交易中心、单县舜师步行街、鄆城魁星巷、北门街、曹县E裳小镇、舜王城中药材市场等。

研学旅行重点项目：菏泽市博物馆、巨野博物馆、巨野文庙、成武县博物馆、鄆城县博物馆、巨野书画院、黄河故道研学营地、水浒少年研学基地、东明黄河国家湿地公园、东明县韩楼粮画村、曹县千姿休闲农庄、鄆城孙膑旅游城、（鄆城）中国鲁锦博物馆、单县方乘田园综合体等。

交通旅游重点项目：泊鹭飞机有限公司、汽车小镇、黄河故道风景道。

康养旅游重点项目：黄河长寿温泉小镇、单县中医药文化园、鄄城县舜王城中药材专业市场、鲁西南记忆温泉康养基地等。

科技旅游重点项目：菏泽市科技馆、单县科技馆、菏泽宇生文化创意产业基地、大唐 5G 科普教育基地等。

精品会展提升工程：世界牡丹大会、菏泽国际牡丹文化旅游节、中国林产品交易会、山东演艺服饰艺术文化博览会、国家花艺博览会等。

八、提升文化旅游产品质量，拉动游客综合消费

（一）转型升级文化旅游产品。

按照供给侧结构性改革的理念，菏泽旅游产品开发要从观光文化旅游产品向参与性、体验性、沉浸式、场景化等多类型特色文化旅游产品转型升级。在传统牡丹观赏、博物馆参观、古建筑观光基础上，挖掘文化内涵，融入现代科技，加大体验性设计，开发文化体验、温泉疗养、滨湖度假、军事武术、寻根祭祖、中医康养、考古探秘等一批根植于菏泽本土特色的文化旅游产品，不断提升文化旅游产品的美誉度。推出红色传承、黄河观澜、牡丹品鉴、水浒体验、祖源寻根、非遗大观、文博研学、温泉康养八大类主题旅游产品。

（二）推进文化旅游新业态产品开发。

对接新生代游客的需求，大力引进国内外投资商，引导开发低空飞行、房车露营、精品民宿、风情舞餐、主题餐馆、民俗演

艺、主题乐园、休闲垂钓、体育旅游、艺术酒店、商务会议、动漫科技、模拟考古、艺术家群落、科技博物馆等多种类型文化旅游新业态产品，引领菏泽旅游产品开发潮流，并以此组织专题文化旅游游览线路，或与大景区串联匹配形成多元化的旅游产品组合。

（三）开拓淡季旅游市场。

破解淡季旅游薄弱困境，大力发展冬季旅游，构建全时全季文化旅游产品。开发冬季研学旅游产品，建设系列主题研学旅游基地。依托博物馆、文化馆、传习所、名镇名村与古街区、传统村落、各类文化遗址和湿地公园，以武术和非遗为特色面向青少年推出“冬季研学到菏泽”活动和一批寒假研学线路。发挥冬季鲁西南民俗活动多、体验感强、传承性强的优势，从元旦到元宵节，开展鲁西南过大年系列体验、研修、美食、亲情之旅。突出温泉特色，重点开发黄河温泉旅游项目，打造冬季温泉度假游。开拓淡季旅游市场，实施淡季景区门票减免、演出门票打折等惠民措施。探索推广菏泽旅游一卡通，吸引游客淡季出游和错峰出行。

（四）繁荣发展夜间旅游。

建设城区夜游标志性地段，全面提升城市的夜间识别性，城市灯光工程围绕亮化、美化、体验化进行实施，营造夜间消费环境，发挥菏泽主城区示范带动作用，引导全市打造集夜景游览、夜享美食、夜游购物、夜品文化于一体的夜游集聚区。利用景区、文化设施、动物园、植物园和城市公园设计各种夜间娱乐活

动，创造各种类型夜间吸引物。大力发展夜间曲艺演出、影视娱乐、文化休闲等服务业态，积极利用文化博物馆、非遗传承人工作坊、艺术工作室等打造夜间景观和娱乐项目，打造夜间“打卡”景点。延长博物馆、图书馆、文化馆、美术馆、体育馆等现有日间文化设施开放时间，增加和丰富各类剧场夜间文化演艺活动品类和场次，丰富剧场夜间文化演艺剧目内容。鼓励主要景区开办“灯光夜场”，结合灯光秀等活动，打造日夜联动的视觉盛宴。丰富商业中心区、商业综合体夜间购物体验活动，繁荣购物时尚消费。利用非物质文化遗产资源多、美食小吃多的优势，挖掘地方元素整合包装，打造菏泽地道美食购物示范街，成为网红街区，繁荣夜间经济。打造超级娱乐场所，在城区选择区位优良地段进行整体开发，建设游乐设施、剧院、夜总会、餐馆、酒吧、商场、健身房、游泳池、饭店和公寓等业态，统一品牌整体营销，繁荣夜间经济。开通万福河、赵王河夜游项目，公交公司开通2—3条夜间环城旅游巴士。推出“牡丹之夜”夜休闲品牌和10个夜经济文旅项目，策划举办“牡丹之夜文旅消费季”等文旅活动。

（五）策划精品文化旅游线路。

菏泽精品旅游线路：方特主题公园—曹州牡丹园—曹县黄河故道国家湿地公园—单县浮龙湖度假区—成武千年湖城—巨野水上王城—鄄城水浒好汉城—鄄城孙膑旅游城。

牡丹品鉴旅游线路：曹州牡丹园—牡丹花街—古今园—百花

园—花舞世界—曹州夜宴。

寻根问祖旅游线路：祖源文化公园（历山虞帝庙—帝尧陵）—庄子观—何家花园—冉子仲弓祠。

红色爱国旅游线路：冀鲁豫边区纪念馆—大黄集镇杨湖革命战役片区—鲁西南烈士陵园—红三村抗日联防遗址—平原省湖西革命烈士陵园—新时代文明实践中心红色湖西教育基地（南下馆）—湖西小延安张寨村—平原省湖西革命历史纪念馆—刘邓大军渡黄河旧址—鄄城鲁西银行旧址景点—刘邓大军指挥所旧址—金山刘邓观战台，可分为多条线路，穿插周边的相关景点。

黄河风情旅游线路：东明黄河国家湿地公园—黄河滩生态农业产业园—黄河原乡—东明黄河文化公园—鄄城苏泗庄治河历史公园—郓城杨集黄河险工。

博物研学旅游线路：李荣海美术馆—曹州书画院—曹县商都博物馆—单县科技馆—单县明冉美术馆—巨野博物馆—巨野书画院—中国鲁锦博物馆。

非遗求艺旅游线路：曹州面塑艺术馆—曹县云龙木雕非遗展览馆—谢孔宾艺术馆—单县民俗馆—宝祥黑陶店—成文刻瓷文产公司—曹州泥偶—宋江武校—韩楼粮画。

亲子游乐旅游线路：方特主题乐园—郓城县水浒好汉城—东明黄河国家湿地公园—单县科技馆—浮龙湖。

模拟考古旅游线路：安邱堽堆遗址—定陶王陵—成武城湖故城址（含大台遗址）—昌邑故城遗址公园—红土山西汉墓。

九、加强旅游设施建设，完善公共服务体系

（一）推进交通体系建设。

加快构建快捷通达、无缝连接的现代化综合交通运输体系。支持菏泽机场至国内主要客源地增开直航航线航班，加快通用机场建设，加强与民用机场的衔接，构建便捷、高端、专业的低空旅游交通体系。加快高铁建设，推动高铁旅游经济圈发展，优化配置列车班次，全面提升铁路旅游客运能力。实施旅游公路示范建设和高速公路连接线进景区工程，打通旅游交通“最后一公里”。推进高速公路服务区休闲旅游设施建设与改造，在国省干线公路和通景区公路沿线合理布设服务区、停车港湾、观景台、驿站、自驾车旅居车营地等旅游服务设施。加快黄河、黄河故道风景廊道规划，打造生态风景文化旅游廊道。积极构建绿道网，规划连接休闲街区、城市公园、城市游憩带、古村落慢行交通系统。加强老年和无障碍交通设施建设，新建改建交通基础设施，无障碍设施建设率达到100%。

（二）完善公共服务配套。

推动城乡基础设施与文化旅游设施的统筹与衔接，推进文化和旅游公共服务设施标准化建设，完善公共文化设施的旅游服务功能，构建主客共享的文化旅游新空间。统筹公共服务资源配置，在游客聚集区引入影院、剧场、书店等文化设施，组织实施文化旅游服务惠民活动。

推进主要交通枢纽、城市街区及旅游景区、省级以上旅游度

假区、重点乡村旅游区等场所的游客服务中心建设。规范完善文化旅游标识体系，规范使用符合国家标准的公共信息图形符号，推动4A级及以上旅游景区全部实现旅游标识标准化。推动全市文化旅游服务设施、景区为游客提供多语种标识和解说服务。在国家4A级及以上景区、重点交通服务区、城市繁华街区的卫生间设置第三卫生间。推动智慧旅游建设，实现主要文化遗产点、文化旅游景区、旅游集散中心等公共区域免费无线网络全覆盖，加快推动第五代移动通信网络（5G）建设，鼓励和引导文化旅游与互联网等现代信息技术相结合，不断提升菏泽旅游公共服务品质。推进文化旅游公共服务进社区，完善社区文化旅游服务功能，为社区居民文化体验和旅游出行提供便利。

（三）提升文化旅游服务。

实施旅游景区、旅游饭店、乡村旅游点、旅游购物场所以及各类博物馆、图书馆、美术馆、文化馆、纪念馆、基层文化服务中心等旅游服务标准化工程，把公共文化和旅游服务场所打造成为旅游会客厅。建立旅游服务舆情研判化解机制、旅游纠纷投诉快处机制和游客满意度评价机制，形成完善的品牌维护体系，以优质服务引领消费、满足消费。

突出精细化和个性化文化旅游服务。培育创建“优质文化旅游服务企业”“优质文化旅游服务明星”，鼓励文化旅游企业开展个性化、亲情化、细微化服务，培育企业服务品牌。强化城乡居民主人翁意识，在全市倡导“微笑迎宾、有问必答、有求必应”

的好客菏泽准则，开展“中国牡丹之都”旅游形象大使评选活动，推动全民践行好客旅游文化。推动“中国牡丹之都”的专门用语（语言 LOGO）、体态礼仪、文化服饰等系统化工程建设，将好客服务落到实处，引领全市文化旅游服务品质提升。实施文化旅游服务质量提升计划，发展壮大各类文化旅游志愿者队伍，建设一批义务导游员、文明劝导员、卫生监督员、交通引导员、秩序维护员队伍。探索建立激励机制，培育壮大金牌导游队伍，设计特色服饰，规范与创新导游解说词，让导游成为传播菏泽形象的一道靓丽风景线。提升公共交通、出租车行业和窗口单位服务人员服务水平，培育城乡居民对外开放度、包容度，提升城市好客度。

专 栏

交通体系建设工程：黄河风景廊道、黄河故道风景廊道、浮龙湖旅游专线公路、宋江湖通景公路。

公共服务配套：国家 4A 级景区游客服务中心建设、旅游标识系统建设。

文化旅游服务提升工程：文化旅游志愿者队伍。

十、擦亮“中国牡丹之都”品牌，提升文化旅游影响力

用好线上、线下渠道，加大宣传营销力度，做强做优文旅品牌，提升文化旅游对外影响力。

（一）推进文化旅游品牌体系建设。

打造“1+9+N”的品牌体系。“1”是“中国牡丹之都”全市形象总品牌，“9”是 9 个县区形象品牌，“N”是名人、美食、

文创等系列专项品牌。三个方面的品牌相互补充、相互支撑，丰富内涵、一体推介、一体打造、捆绑营销，形成对外宣传影响力。

（二）加强文化旅游精准营销。

整合宣传、文化旅游、外事、工信、体育、商务等各个部门的平台，做好品牌宣传推介，充分发挥社会营销资源、专业营销机构的作用，以鲁苏豫皖四省为基础，瞄准长三角、京津冀、东北三省、中原城市群等，推出文化旅游目的地品牌精品旅游线路和产品，放大营销效果。

1. 开展文化旅游品牌营销。聚焦旅游客源目标市场，开展文化旅游品牌宣传促销，精心运营菏泽文化旅游官方微博、微信和 APP 等新媒体营销，强化抖音营销。扎实巩固传统媒体阵地，积极借助央视等高端媒体持续开展城市旅游形象宣传。加大与日韩、港澳台、东南亚等重点入境市场旅行商的渠道合作，推动将牡丹、水浒等纳入其销售网络 and 营销平台。积极参加文化和旅游部、省文化和旅游厅组织的旅游交易会 and 专题促销活动。

2. 建立多元营销渠道。建立健全政府部门和行业、企业、媒体、公众共同参与的联动营销机制，形成上下结合、横向联动、多方参与的旅游营销格局。深化与国内外重点旅行社、专业协会和知名组织合作，通过委托、授权和“以奖代补”等方式，联合开展旅游产品精准营销。

3. 策划创新旅游营销方法。采取各种特色营销举措，带动

客流量不断增长。推动联合营销，成立鲁苏豫皖四省城市旅游合作联盟、黄河文化旅游合作联盟、鲁南经济圈旅游联盟、鲁南高铁旅游联盟等，开展高端合作营销，继续加强郓城、梁山、东平、阳谷水浒四县合作营销。加强情感营销，推动曹姓与庄姓宗亲会寻根营销活动。开展表演营销，如宋江武校、曲艺团等在各地表演推销菏泽文化旅游。推进县区旅游营销模式升级，积极构建县域节事活动营销矩阵。

4. 采取新颖的现代营销方式。采用媒体视频、网络短视频、交通车载视频、楼宇视频、ITV等多种高科技手段和新颖的营销方式助推菏泽文化旅游美名远扬。

（三）创新节庆活动。

坚持政府引导、市场主导的原则，提升节事活动的市场化运作水平和国内外影响力，以“花开盛世·相见菏泽”为主题整合全年的节事活动，实现季季有节庆，月月有活动。持续举办“菏泽国际牡丹文化旅游节”，借助节会推广文化旅游。组织各种新颖的富有地方特色的文化节庆博览会，支持各县区推出一批具有较大影响力的会展、商贸、文化、节庆等大型活动。围绕中国林产品交易会等大型会议会展开文化旅游推介和宣传展示。深入挖掘伏羲祖源文化，支持举办相关论坛、研讨会、文化节等活动。利用传统节日组织开展以仿山庙会为代表的花会、灯会、庙会、山会、歌会、夜游等民俗旅游节庆活动。

专 栏

一季度节庆活动：鲁西南过大年民俗文化旅游节、黄河故道赏花会、伊尹美食节、曹县桃源花供会、鄆城馒头节。

二季度节庆活动：菏泽国际牡丹文化旅游节、海峡两岸中华传统武术文化交流大赛、水浒文化旅游节暨好汉英雄会、巨野金山文化旅游节、庄子文化旅游节、浮龙湖水上龙舟会。

三季度节庆活动：中国林产品交易会、东明沿黄马拉松大赛、成武文亭湖月光水城消夏晚会、鄆城人发风情节、菏泽国际赛车节、曹县黄河故道荷花节、单县农民丰收节。

四季度节庆活动：“曹风古韵”非遗展演节、单县长寿文化节、黄河温泉养生月、孙臆军事文化节。

十一、推进改革创新，壮大企业实力

(一) 做大做强文化旅游市场主体。鼓励菏泽文化旅游投资集团为代表的各类文化旅游市场主体做大做强，支持花冠集团、银香集团等企业向文化旅游进军，引导文化旅游企业连锁化、联盟化发展，通过资源整合、技术创新、品牌输出、改革改制等途径，跨地区、跨行业、跨所有制兼并重组，延伸产业链条，丰富产品体系，提升综合竞争能力和服务水平。充分利用好新旧动能转换优惠政策，采取政府与社会资本合作、产业基金等形式吸引战略投资者进入菏泽，引进国内大型文旅企业落户菏泽，带动本土文化旅游企业经营理念、商业模式和企业治理能力的全面提升。推动大型企业集团向文化旅游产业转型发展，大力推进规模以上文化旅游企业规范化公司改制。充分发挥国有控股公司的投

融资优势，加大对文化旅游设施、项目建设投入，放大聚集效应。

（二）推进景区体制机制改革。建立现代企业法人治理结构，壮大市场主体活力，提升旅游景区的核心竞争力。实行国有景区所有权、管理权、经营权分置，根据景区功能定位，分类施策，先行试点、逐步推开，推进国有景区“管委会+公司”管理运营体制改革，鼓励景区以优势资源和资产引进战略合作者参与景区开发建设和经营管理。推动国有文化旅游企业公司股份制改革，建立健全符合现代企业制度要求、体现文化旅游企业特点的资产组织形式和经营管理模式。鼓励国有文化旅游企业通过投资入股、联合投资、重组等方式，对非国有文化旅游企业进行股权投资和资源整合，盘活国有文化旅游企业低效闲置资产。

（三）发挥财政资金引导作用。采用贷款贴息、股权投资等方式支持文旅重点项目投资企业。推进文化旅游领域大众创业、万众创新，积极引导支持发展充满创新活力的文化旅游中小企业开展创客行动，建设多类型的文旅创客基地，加强政策引导和专业培训。鼓励旅行社企业通过合资、品牌连锁、特许经营、代理等模式做大做强。

十二、实施科技赋能，推动文旅数智化建设

深入推动人工智能、全息投影、智能可穿戴等新一代信息技术在文化旅游领域的渗透应用，提升文化旅游产品的科技含量与体验性，建设智慧旅游城市，强化旅游安全监控、旅游服务提升

和旅游市场管理。创新“互联网+旅游”模式，综合运用大数据、第五代移动通信网路（5G）、区块链、物联网、移动支付等技术提升旅游业信息化水平。鼓励民间资本投资发展文化旅游电子商务，支持打造全国知名的文化旅游电商品牌。搭建菏泽文化旅游信息平台，坚持政府主导、共建共享，规划期内基本建成文化旅游大数据应用运行平台、文化旅游目的地营销平台、智慧文化旅游服务平台、文化旅游行业监管平台。

与交通、公安、城市管理等大数据中心实现共享，使大数据中心成为游客的智慧文化旅游体验平台、文化旅游企业的“多维度全方位”的营销平台、政府“多级一体”的文化旅游监管平台。开发智能化文化旅游服务系统，利用互联网、移动互联网、新媒体、短视频、VR全景等新平台、新渠道、新技术，实施精准营销。支持“互联网+文化旅游”平台建设，全面利用新资源，实现“一部手机游菏泽”，推出“码上游菏泽”，实现“扫一扫”食住行游购娱信息全览。打造“牡丹之都”移动客户端，推进与“滴滴打车”“携程”“实时公交”等平台的链接。促进“线上下单、线下成交”在线手机服务模式。完善手机在酒店入住登记、景区门禁系统和酒店客房钥匙等方面的应用。打造“一个平台通市场”功能，开展智慧旅游景区、智慧博物馆、智慧美术馆、智慧旅行社、智慧旅游饭店创建工作，主要旅游区、文博场馆等实现实时客流监测，具备人脸识别、无人机摄像等科技旅游服务功能。规划期内国家3A级以上旅游景区实现网上分时预约、导游导览、语音讲解、游客流量实时发布等智慧服务。

第五章 支撑保障

一、加强组织领导

充分发挥市政府文化旅游工作协调机制的作用，定期研究解决文化旅游发展中的重大问题，各相关部门（单位）分工负责、协同推进、形成合力，推动重大工程、重大项目、重大政策落实落地。各县区将文化旅游发展列入重要议事日程，建立健全协调配合机制。加快制定《菏泽市旅游促进条例》等地方性法规，为推动文化旅游高质量发展营造良好法治环境。提高文化和旅游在经济社会发展综合考核中的权重，细化文化和旅游考核办法。加强规划宣传和规划实施的监督检查，跟踪分析评估规划执行情况，提高规划实施水平。健全完善文化旅游统计制度和指标体系，准确反映产业发展现状，为文化旅游产业高质量发展提供科学保障。

二、强化政策保障

（一）强化财政、金融政策支持。市县两级财政设立文化旅游产业发展专项扶持资金，列入同级财政预算，制定扶持奖励政策，引导民间资金投入文化旅游产业。通过“以奖代补”等方式，重点对成功创建省级以上全域旅游示范区、文化产业和旅游

产业融合发展示范区、文化和旅游消费示范县（区）、夜间文旅消费集聚区、旅游度假区、文化产业示范园区，以及4A级以上旅游景区、4星级以上酒店、4A级以上旅行社、精品民宿等给予支持，对年度引进外地过夜游客万人以上的旅行社给予考核奖励。招大引强，大力引进“高精尖”精品项目，依法对在菏泽投资大型文化旅游项目的企业做好立项、土地、税费等多种优惠政策支持。充分利用文化旅游产业发展投融资平台，引导社会资本以多种形式投资菏泽文化旅游产业。

（二）强化土地政策支持。改革完善文化旅游用地管理制度，年度土地供应要适当增加文化旅游发展用地，积极争取省一级旅游用地指标用于重点文化旅游项目建设，探索点状供地等灵活多样的供地方式，鼓励半闲置老旧厂房开发文化旅游产业。对纳入市、县重点项目清单的文化和旅游项目，由市、县优先保障用地指标。零星分散的乡村旅游设施可使用乡镇国土空间规划和村庄规划中预留的建设用地机动指标布局建设。支持利用农村集体建设用地发展旅游项目。

（三）强化人才政策支持。聘请文化旅游专家、高端人才、领军人才，组建菏泽市文化旅游发展智库，积极推动智库专家参与重大决策。坚持文化旅游招商引资与招才引智相结合，对引进的文化旅游领域领军人才、高端人才、高层次人才、急需人才及其团队和项目等，执行《菏泽市人才新政30条》相关奖励、扶持政策。创新开展文化旅游带头人和文化旅游管理人才培训活

动，培养一批文化旅游精英人才。

三、优化发展环境

（一）优化生态环境。贯彻落实“绿水青山就是金山银山”的理念，坚持保护优先，严守生态保护红线，加强山水林田湖草生态资源环境的保护，确保各类文化旅游开发符合自然保护地相关法律法规要求。推进乡村绿化美化工程，保护弘扬传统文化资源，推进乡村文化环境的营造，减少旅游对环境的影响，严控大规模旅游设施建设。

（二）优化提升城乡环境。全面改善机场、车站、消费集聚区等游客聚集地、城乡街巷的卫生状况和建设面貌，积极开展主要旅游线路沿线风貌集中整治，在路边、水边、山边、村边开展净化、绿化、美化行动，在城市建设花卉景观大道、花卉特色公园、花漾街区、街心花园、生态口袋公园，引领各类园区完善交通、环境、服务设施等要素，把园区打造成特色旅游区。实施“百村景区化”计划，持续开展村庄综合环境整治。倡导绿色发展，实施文化旅游能效提升计划，降低资源消耗，推广使用节水节能产品、技术和新能源，推进绿色场馆、绿色饭店、绿色景区建设。

（三）优化市场监管机制。建立健全与公安、交通运输、卫生健康、市场监管、商务、综合行政执法等监管部门联合执法、联合办案的长效机制。把文化旅游市场秩序治理与创城迎审、扫黑除恶专项斗争及整治各类社会乱象紧密结合起来，强力推进，

制定涉及文化旅游部门的市场监管责任清单，强化与县区相关执法部门的衔接配合，形成上下联动、条块结合的文化旅游市场监管链条。开展各类专项治理行动，明查暗访，严厉打击不合理低价游、强迫或诱导消费、非法从事导游执业活动等各类违法违规经营行为。

（四）实施文化和旅游消费促进行动。每年举办“菏泽文化和旅游惠民消费季”“菏泽人游菏泽”“好客山东贺年会”等活动。实施文化和旅游消费惠民政策措施，落实财政补贴政策，充分调动企业、商户、平台、消费者等多方积极性，持续释放文化和旅游消费潜力。提升菏泽国际牡丹文化旅游节、世界牡丹大会等节会活动影响力。激发夜间消费潜力，在中心城区和重点景区打造文化夜市、创客沙龙、非遗展演、旅游演艺等夜间精品项目，城市主题公园、主要景区景点和具备条件的文体设施要根据公众需求延长夜间开放时间。

（五）倡导文明旅游。加强文明旅游教育，宣传推广《山东省文明待客 100 条》《山东省文明旅游 100 条》，大力弘扬文明旅游风尚。宣传文明旅游典型，传递文明旅游正能量。深入开展文明行业创建和文化旅游志愿服务活动，改善行业风气。建立游客不文明行为记录制度，严肃惩处不文明行为，加大社会监督和媒体曝光力度。

附录

重点文化旅游项目

依托菏泽市品牌文化旅游资源，将菏泽市文化旅游项目分为创意策划类、提档升级类、在建开发类三种类别，共42个文化旅游项目，分别进行策划提升。第一类是根据新时代当下文化旅游消费市场的需求，创意策划牡丹花街、黄河之眼、黄河文化公园、水上王城、羊肉汤文化公园、彭湖湾、曹县老街、曹州夜宴、黄河龙精品度假酒店群、水下龙宫、牡丹博物馆、中国大田牡丹园、鲁西南堽堆文化园、庄周梦蝶园、千年湖城、麟州古城、单州老牌坊街区、大衣哥演艺中心、黄河原乡、上水居、富春乡居、伯乐文化旅游景区、刘邓大军强渡黄河景区、定陶汉墓遗址公园等一批特色文化旅游项目；第二类是完善提升曹州牡丹园、孙臆军事主题公园、宋江湖湿地公园、鲁西南记忆、黄河故道风景道、尧陵历史文化旅游风景区、鄆城中医药康养示范基地等一批需提档升级的文化旅游项目；第三类是加快推进方特熊出没主题乐园、曹州古城、水浒好汉城第四期、华夏部落、国际国花博览园、江北V谷、花舞世界、定陶汽车小镇、华夏伏羲文化园、菏曹运河古道风景区、万福新城——天下之中文化旅游区等一批在建的重大文化旅游项目。三类项目共同推进，助推菏泽市文化旅游产业转型升级，提升文化旅游整体品质。

创意策划类文化旅游项目

| 序号 | 项目名称 | 建设地点 | 发展思路与建设内容 |
|----|--------|------------|--|
| 1 | 牡丹花街 | 牡丹区曹州牡丹园西侧 | 以牡丹和非遗文化为主题，以“国花牡丹第一街”为发展定位的特色文化街区，沿街商铺建筑风格全部按照鲁西南传统民居的风貌打造，将牡丹、鄆城砖塑等代表菏泽文化的元素充分嵌入到院落、门楼、屋顶、檐口、照壁、雀眼之中，融入菏泽当地传统民居的建筑符号，发展菏泽市地方小吃店、夜市、服装表演、非遗短剧情景剧、精品牡丹购物店（牡丹胸针、牡丹化妆品、各种文创产品）、精品民宿、牡丹花宴主题餐厅、旅游购物店、非遗工坊等多种形式业态，融入曹州面塑、黑陶、刻瓷、粮画、泥偶、砖塑、鲁锦、柳编、杂技以及各种曲艺等非遗资源，举办赛花会、花街巡游等各种活动，综合采用展示、演艺、参与等多种业态方式展现菏泽地方文化，形成一条文化有亮点、业态有卖点、非遗有特点的特色主题文化街区，打造成为国内首屈一指的国花牡丹非遗文化街，成为菏泽市文化旅游又一网红地标 |
| 2 | 黄河之眼 | 鄆城县董口镇 | 以“黄河地标、康养家园”为主题，依托于黄河周边丰富地下热水资源和董口镇的长寿文化基因，通过挖掘、整合和包装，打造一个集温泉养生、长寿理疗、黄河泥浴、黄河沙疗、原乡记忆多种业态为一体的黄河长寿温泉旅游度假区。选择毗邻河南省的黄河大堤南侧（或者根据土地实际情况选择地段）建设黄河文化旅游带上的点睛项目——黄河之眼，采用“摩天轮或黄河楼”的模式，摩天轮为标志性景观，白天运营可观澜黄河全景，夜间作为夜景地标闪亮鲁豫两省 |
| 3 | 黄河文化公园 | 东明县菜园集镇 | 突出黄河水工文化，以高村抢险纪念碑为核心，建设黄河水工文化长廊，集中展示劳动人民治理黄河、开发黄河、保护黄河、管理黄河的历史业绩以及治河人物、治河技术、治河理念、治河方略、治河器具以及与黄河有关的文物古迹、民俗风情，同时配套可参与性的业态项目，如黄河泥塑工坊、黄河沙雕工坊等，打造成为集黄河文化传承、黄河文化体验于一体的黄河文化公园 |

| 序号 | 项目名称 | 建设地点 | 发展思路与建设内容 |
|----|---------|------------|--|
| 4 | 水上王城 | 巨野县金山旅游度假区 | 整合金山、白虎山、凤凰山、金山国际文化医养中心、水系资源和古村落等，深入挖掘汉代文化，用昌邑王激活山水，用海昏侯故事包装河山，打造“水上王城”品牌，策划落地震撼性体验项目，凸显王城水战、水下博物馆、王府动物园等特色项目的感染力，完善水陆两栖旅游服务，提升巨野文化旅游的品质和能级 |
| 5 | 羊肉汤文化公园 | 单县赵庄和张油坊村 | 以单县羊肉汤美食资源为切入点，重点针对家庭游市场，充分利用食品小镇及单州田园综合体周边农业优势，形成“羊肉汤+休闲”“羊肉汤+田园”“羊肉汤+产业”“羊肉汤+节庆”四大体验板块，打造好吃好看好玩的羊肉汤全产业链休闲公园，形成一条羊肉汤文化街、一个单县羊肉汤博物馆和一批共享农庄，引入集萃全世界各地羊肉汤、羊肉的做法、吃法，发展羊肉汤精品馆、羊肉美食馆、羊奶茶社等多种美食业态，建设以羊肉汤文化体验为主题，购物和乡村民宿体验为补充的羊肉汤文化公园 |
| 6 | 彭湖湾 | 郓城县张营镇 | 位于彭庄煤矿沉陷区，项目以《清康熙·郓城县志》记载的郓城十景中的“五岔渔歌”“冷水芙蓉”“梁渠兔影”“独山樵唱”“线岭秋烟”为设计蓝本，营造景观意境，塑造地域景观特色。规划建设5D环绕流行音乐馆、传统戏剧音乐馆、花海音乐广场、百花音乐厅等一批特色音乐项目，打造成集生态旅游、文化体验、音乐教育发展、音乐产业创新等功能为一体的特色小镇 |
| 7 | 曹县老街 | 曹县县城 | 将地方传统建筑风格建筑元素与现代商业的时代风格融合，在曹县县城建设具有特色韵味老街，凭借曹县汉服制造业基地的优势，整合地区资源，完善餐饮住宿设施，家家卖汉服，人人穿汉服，举办夜间汉服秀，宣传汉服文化，增加旅游设施，提升游客体验，打造一条“文化+产业+商贸+旅游”的汉服产业网红街 |

| 序号 | 项目名称 | 建设地点 | 发展思路与建设内容 |
|----|------------|---------------|--|
| 8 | 曹州夜宴 | 万福河景观带 | 依托万福河景观带综合治理工程，在河道中心区域上演一场“曹州夜宴”灯光水秀，用声、光、电、水、火、影、音等多重高科技手段，融合文化、主题音乐、创意元素、舞台表演艺术，打造水陆空立体视觉感官盛宴。“曹州夜宴”灯光水秀分为四个章节，每章节演出时间控制在10分钟，共40分钟：第一章为“华夏起源”，主要讲述菏泽祖源文化；第二章为“国花牡丹”，主要讲述菏泽牡丹文化；第三章为“黄河入鲁”，主要讲述菏泽市黄河文化；第四章为“水浒传奇”，主要讲述忠义侠武水浒文化。项目以菏泽文化为故事背景，结合喷泉、水幕、激光、灯光、焰火、水雾、投影、舞台机械等科技手段的综合运用，打造出一场具有菏泽特色的视觉观感盛宴 |
| 9 | 黄河龙精品度假酒店群 | 单县浮龙湖生态旅游度假区 | 度假酒店群呈中华龙造型，主体造型由龙头、龙身、龙尾组成。龙头位置打造高档套房，套房配套观景平台；龙身打造轻奢主题客房和娱乐休闲设施；龙尾作为结构型装饰完整酒店造型。酒店活动区域分为水上和水下部分，水上部分设置酒店客房、休闲露台和无边际游泳池等区域；水下部分承担酒店餐饮、小型酒吧等服务 |
| 10 | 水下龙宫 | 巨野县新巨龙湿地公园 | 项目以恢复治理示范、加强沉陷区生态修复和湿地保育、维护区域安全为基础，以开展水下游乐、水底探险为特色，策划水下观光潜艇、水下酒店、水下餐厅、水下龙宫寻宝记、水下K歌房等一批创意性体验项目，打造水下观赏体验项目，将此处打造成为湿地体验、水下观奇、湖上垂钓、水上娱乐为主要功能的生态科技园区 |
| 11 | 牡丹博物馆 | 牡丹区曹州牡丹园周边 | 规划打造牡丹博物馆，场馆主体以花瓣为造型，以大量文物、书籍、图片资料反映牡丹从野生到种植、从药用到观赏以及在国内外广泛种植的历史，结合现代VR、AR等高科技手段，全方位展示牡丹文化和种植、繁育、应用方面的科研成果。用沉浸式的观赏体验和现代化的科技手段将游客带入牡丹世界，打造成菏泽又一牡丹文化地标 |
| 12 | 中国大田牡丹园 | 牡丹区220国道北侧的村落 | 定位菏泽原态大田牡丹园，凸显菏泽“大田牡丹”的特色，围绕大田牡丹设计各种文化场景与民俗庭院，恢复历史上的三爱园、桑篱园、半半园、巢云园、猗园、官花园、张军门花园、周家花园、赵楼花园、大春家花园等，以种牡丹、赏牡丹、养牡丹、唱牡丹、画牡丹、绘牡丹、敬牡丹等多种形式反映菏泽牡丹独具韵味的民俗文化内涵和各类牡丹的乡野情趣 |

| 序号 | 项目名称 | 建设地点 | 发展思路与建设内容 |
|----|----------|-------------|---|
| 13 | 鲁西南邙堆文化园 | 开发区 安邱邙堆 | 安邱邙堆规划占地总面积约 85 亩，其中遗址本体保护用地 45 亩，展示管理用房及附属用地 40 亩。依托菏泽安邱邙堆遗址，结合安邱邙堆遗址保护展示工程，打造鲁西南邙堆文化园，在对文物本体进行保护和加固、环境存在的问题进行全面整治的基础上，以安邱邙堆龙山文化、岳石文化、商文化为主题，充分展示活化鲁西南邙堆文化，打造考古旅游、5D 文化体验、文创等产品业态，建设成为集遗址保护、考古研究、展示宣传、文化旅游为一体的鲁西南邙堆文化园 |
| 14 | 庄周梦蝶园 | 东明县 庄寨村 | 以庄周梦蝶为主题线索，形成“一轴四翼、蓝绿交织，多点布局、均衡融通”蝴蝶状的整体规划，把整个旅游小镇规划为蝴蝶状，其中商业与文化活动中心主轴，也就是蝴蝶主躯干，以庄子观以南府北路以北，庄周大道两侧为主的民俗特色商业街、庄子文化馆、庄子演出剧场、宗祠活动广场等重点区域。蝴蝶北两翼：山水风景与人文景观融合的自然游憩翼，围绕淮区村台建设规划 1 号、2 号村台栽种植被，营造美丽自然风景。蝴蝶南两翼：开放绿地系统与公共服务设施融合的小镇生活翼，形成旅游特色小镇居住和步行社区空间 |
| 15 | 千年湖城 | 成武县 文亭湖 | 以成武文亭湖为核心载体，整合明清县衙遗址、棖星门、红旗剧院等，凸显湖城轮廓格局，开辟水上游览线路，凸显月光水城夜间游览亮点，打造成为集滨湖度假、特色餐饮、文化体验、实景演艺、旅游商住、街区休闲于一体的城市滨湖旅游度假区 |
| 16 | 麟州古城 | 巨野县城 | 以文庙、永丰塔、麒麟民俗博物馆、巨野博物馆、巨野书画院及其周边街区为载体，依照历史格局原貌修复文庙，打通文庙与永丰塔之间主轴线通道，优化整体街区环境，开发历史文化休闲街区，形成巨野城区核心历史地段，并将麒麟文化以演艺、购物、观赏、住宿、餐饮等多种方式进行活化，打造精致古城品牌项目 |
| 17 | 单州老牌坊街区 | 单县城区 | 依托单县牌坊、古玩街、朱家大院等资源，通过造景引水，形成牌坊广场水景，通过建设牌坊文化景观小品、增设休憩设施等方式，提升牌坊广场休闲氛围。以吕后、四君子等单县历史名人为依托，通过历史文化展和 5D 科技情景体验，活化历史，打造创意互动体验馆。以现状古玩街为基础，创新前店后坊体验模式，注入手工制作体验和非遗传承人现场教学等方式，盘活古玩街人气，打造古玩文创体验街区。借助还原复古建筑风貌、打造现代文创商业街区，形成古今融合的牌坊老街 |

| 序号 | 项目名称 | 建设地点 | 发展思路与建设内容 |
|----|----------|----------------|--|
| 18 | 大衣哥演艺中心 | 单县朱楼村 | 定位为“百姓大舞台，梦想等你来”，用文化娱乐选秀的方式，联合中央电视台“星光大道”“我要上春晚”、山东电视台综艺频道“我是大明星”等著名综艺选秀节目，为热爱表演、音乐的普通百姓和各路歌唱高手提供登上燃烧激情、绽放精彩、成就梦想的高规格专业舞台的机会，同时融合菏泽地方曲艺文化元素，打造成为集娱乐表演、文化演出、戏剧演艺、草根选秀于一体的大型民间文化娱乐项目 |
| 19 | 黄河原乡 | 东明县菜园集镇洪庄村 | 以“黄河传奇古村落”为主题定位，依托东明县黄河滩区老村台的房屋旧址，保留村台传统建筑，规划建设黄河农耕博物馆、DIY非遗工坊、黄河印象主题餐厅、黄河原乡精品民宿等一系列的业态项目，打造成为留住黄河乡愁、讲得出黄河故事的黄河文化保护传承弘扬的精品项目 |
| 20 | 上水居 | 单县浮龙湖生态旅游度假区南侧 | “上水”取自于老子《道德经》中“上善若水，水善利万物而不争”，并与浮龙湖水资源相对应。依托小王庄村民宿建设基础，深入挖掘浮龙湖道德经摇篮和老子养生养心文化，提炼特色元素融入到民宿之中，配套各种特色水景塑造度假环境，融汇老君庙道教文化，彰显人与自然相融相生的度假理念，打造精品文化主题民宿集群 |
| 21 | 富春乡居 | 鄄城县富春乡 | 以富春乡居为定位，以“帝尧老家，乡愁之魂”为主题，以微创式的乡土建筑为载体，通过文化与创意的导入，改造乡村民居建筑，提升乡土景观环境，构建独具设计感和乡土之美的乡村精品民宿集群和微度假空间，推进住宿、餐饮、休闲一体化发展，为游客提供体验乡土、感受乡愁、放松自我的空间，打造鲁西南精品民宿品牌 |
| 22 | 伯乐文化旅游景区 | 成武县伯乐集镇 | 在伯乐集镇，以伯乐墓为中心，修建一处包含伯乐祠和马神庙在内的文化旅游景区，建设伯乐墓、伯乐祠、马神庙、碑廊、伯乐广场、赛马场等重点项目，弘扬突出伯乐识马荐才的精神，开发出有特色的伯乐文化旅游产品，打造“伯乐故里”文化旅游品牌，提升成武县知名度和影响力 |

| 序号 | 项目名称 | 建设地点 | 发展思路与建设内容 |
|----|------------|--------|---|
| 23 | 刘邓大军强渡黄河景区 | 鄄城县旧城镇 | 以刘邓野战军四个纵队在东至张秋镇，西至临濮集 300 余华里的 8 个地段上一举突破黄河天险，七战鲁西南，歼灭数万国民党士兵，千里跃进大别山的英勇事迹为项目背景，以鲁西南红色文化旅游目的地、爱国主义教育基地为发展定位，推进红色资源与周边良好的黄河生态环境资源整合开发，延伸红色旅游产业链，构建“红色旅游+”的复合型、创新性产品体系，建设刘邓大军强渡黄河纪念广场、刘邓大军强渡黄河纪念馆、抢滩登陆军事文化体验园、党性教育、爱国主义教育基地等文化旅游项目 |
| 24 | 定陶汉墓遗址公园 | 定陶区张湾镇 | 定陶王陵 M2 汉墓曾入选“2012 年度中国十大考古新发现”，是我国目前所见规模最大、规格最高、保存最好、最具有典型性代表意义的黄肠题凑墓葬，是黄肠题凑葬制发展到最为成熟的晚期阶段的典型代表，规划设计定陶汉墓遗址公园，在保护基础上进行展示利用，分期实施，重点进行遗址加固、遗址博物馆建设、遗址博物馆展陈、周边环境整治等，打造挖掘西汉文化内涵载体，以文明发祥为特色，充分展现西汉文化的丰富和厚重，展现中国古代辉煌文明 |

注：以上项目依据菏泽市品牌旅游资源禀赋和发展条件量身定制。

提档升级类文化旅游项目

| 序号 | 项目名称 | 建设地点 | 发展思路与建设内容 |
|----|----------|--------------|---|
| 1 | 曹州牡丹园 | 牡丹区 | 以牡丹文化为景区核心特色，优化提升曹州牡丹园景区，打造一场剧（曹州吟）、一场馆（牡丹科技体验馆）、一条街（非遗文创街）、一基地（实践教育、科研基地）、一场宴（牡丹主题餐厅），并利用催花技术实现四季有花，丰富旅游产品体系，增加景区旅游业态，拉动综合消费，完善景区公共服务设施，改造游客服务中心、景区厕所、停车场、标识系统、休息设施、安防系统等旅游公共服务设施的建设。打造以曹州牡丹真国色为主题的“国际一流、中国首选的花卉（牡丹）旅游目的地”和世界级牡丹核心景区 |
| 2 | 孙臆军事主题公园 | 鄄城县 孙臆旅游城 | 深入挖掘孙臆军事文化内涵，按照遗址原真景观进行设计，恢复大面积宏大的场景式战场景观，打造具有强烈视觉冲击力、壮丽震撼性的战国时代战争场景，策划大型军阵迷官、冷兵器战役体验园等军事参与体验项目，提升核心吸引力，按照国家5A级标准提升配套完善旅游设施，打造成为中国知名的兵学文化旅游目的地 |
| 3 | 宋江湖湿地公园 | 郓城县 | 以宋江湖为核心，以水浒水寨为亮点，以冷庄村为依托，扩大项目范围，将冷庄、王楼、西渠、仝庄、刘庄、李宏、厂洼、牛楼等村庄风貌按照宋江湖景区仿宋建筑风格统一改造，加快景区的基础设施建设和业态布局，形成以宋江湖景区为核心的宋江湖酷玩小镇片区，打造郓城水浒“野性”本色旅游目的地 |
| 4 | 鲁西南记忆 | 定陶区 | 以“古泽长卷、梦回原乡”为主题，通过挖掘和整合地方传统文化和旅游资源，弘扬和推广鲁西南特色民俗文化，依托雷泽湖丰富水资源，规划建设鲁西南记忆戏曲传承中心（艺术创作中心、培训中心、展演中心、博览中心）、鲁西南文化传播中心等项目业态，规划打造一个集民俗博览、历史文化、温泉康养、商业娱乐、原乡记忆多种业态为一体的，寄托现代人原乡情怀的全天候康养旅游度假区 |

| 序号 | 项目名称 | 建设地点 | 发展思路与建设内容 |
|----|-------------|--------|---|
| 5 | 黄河故道风景道 | 曹县、单县 | 按照“交通+旅游”的融合发展理念，以明清黄河故道为依托，以曹县、单县黄河故道段为核心，联动河南省开封市、商丘市，以曹县黄河国家湿地公园、魏湾万亩荷塘、农业公园为项目节点，沿路配置旅游标识牌、旅游驿站、历史文化长廊、特色景观绿化等旅游服务设施，塑造整个廊道品牌形象，强化生态参与性与体验性，融入研学科普、创意农业、休闲渔业、民俗体验、特色餐饮等多种业态，打造成为黄河故道风景道品牌项目 |
| 6 | 尧陵历史文化旅游风景区 | 鄆城县富春乡 | 总规划占地面积494亩，总建筑面积12650平方米，规划以陵区为中心，划分前导区、祭祀区、陵区及苑囿区四个功能分区，沿中轴线建设入口广场、牌坊、祭祀大殿、灵台、协和广场、富春山林区等设施，建成集寻根祭祖、观光旅游、休闲度假于一体的旅游综合体 |
| 7 | 鄆城中医药康养示范基地 | 鄆城县彭楼镇 | 以“北方药城，养生福地”为主题定位，通过整合舜王国际药城、中草药种植基地、万亩牡丹园、药材种植专业村等资源，在实现规模连片种植的基础上，融入旅游功能和养生元素，提升文化内涵，引导中药材产业从种植、加工、销售的单一模式，向药材观光、休闲度假、康体养生等功能转变，提升中药材的附加值，打造集种养、科研、产业、贸易、文化、教育、养生、度假为一体国药养生小镇 |

注：以上项目是对现有项目所做的思路优化和提档升级。

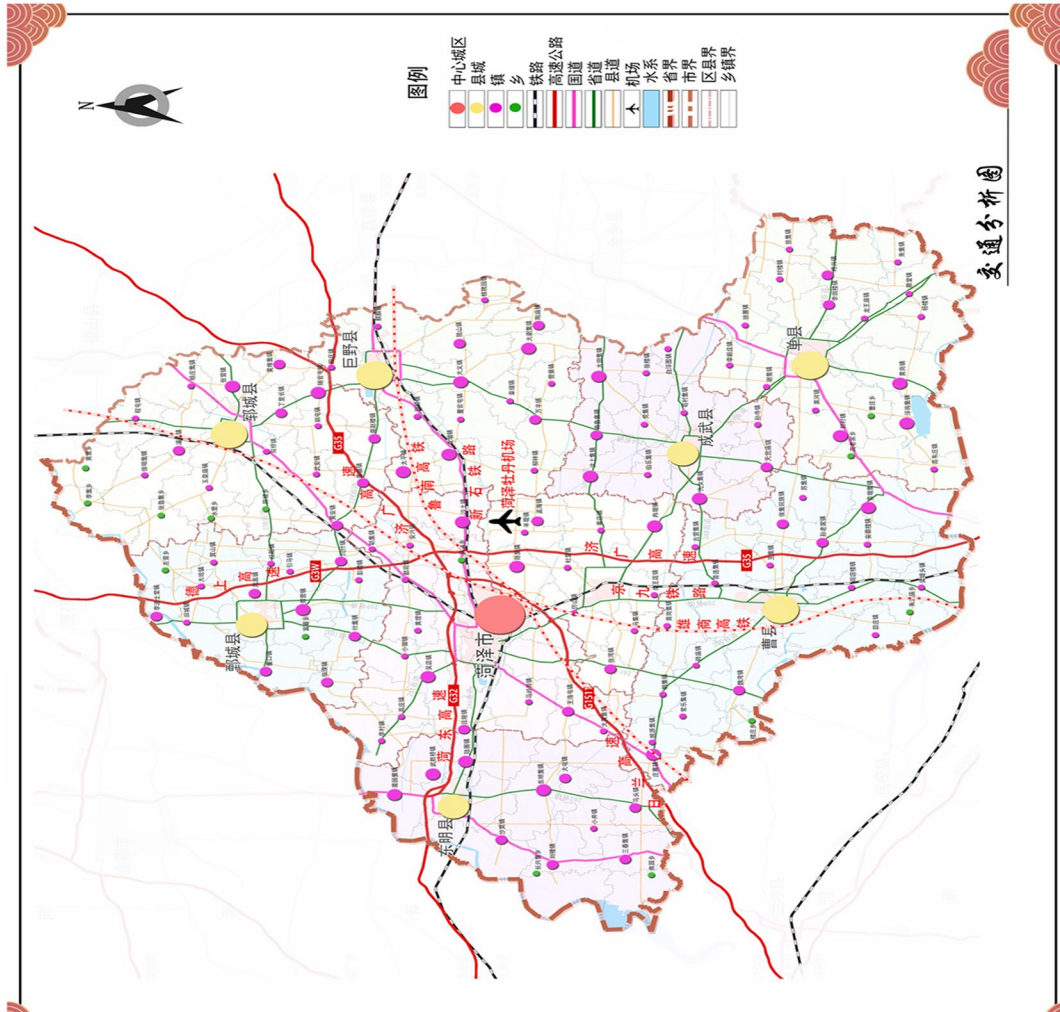
在建开发类文化旅游项目

| 序号 | 项目名称 | 建设地点 | 发展思路与建设内容 |
|----|-----------|-----------------------------|--|
| 1 | 方特熊出没主题乐园 | 牡丹区上海路以东、庞王路以北、六支路以西、国花大道以南 | 以“合家欢互动式娱乐，全方位沉浸式体验”为核心理念，以方特原创动漫IP“熊出没”为内容，集参与、互动、体验于一体，规划建设传统文化科技体验区、创意制作区、亲子家庭创意动漫文化科技体验区等功能区，融入菏泽本土元素，打造成一个集亲子互动、科普教育、休闲度假等为一体的综合性儿童亲子主题乐园 |
| 2 | 曹州古城 | 菏泽老城区 | 以菏泽老城区为依托，以牡丹文化为主线，按照“天圆地方”的城址形态和古城内街巷空间格局，恢复历史文脉，营造古城历史氛围，引进特色餐饮、传统非遗、精品民宿等多种旅游业态，建设老字号特色商业体验街，提升完善传统非遗街，增加以牡丹为元素的城市人文景观，丰富夜生活，打造集餐饮、住宿、游玩、购物为一体的文化古城、民宿古城、宜居古城，实现古城复兴，传承古城文化 |
| 3 | 水浒好汉城第四期 | 郓城县 水浒好汉城 | 建设用地面积202亩，分为六大区块，包括宋江家宴、水浒小吃街、水泊茶馆等主题餐饮区，水浒道义馆、艺术馆、武道馆等文化艺术深度体验区，三娘兵器铺、金大坚雕刻铺、蔡庆花店等体验式购物区，勾栏瓦肆、戏楼、偷闲小院等娱乐区，博物馆、枕水人家精品民宿、东禅堂精品客栈等住宿区，以及会议聚会区。以文化休闲深度体验型产品为内容，以活动和节事组织为引领，创造一个可观、可游、可闲、可聚、可修、可住的城市游憩型文化休闲旅游目的地和水浒情怀生活艺术体验小镇 |
| 4 | 华夏部落 | 曹县 | 以现有的八里湾为依托，实现文化旅游与自然风光的融合发展，分为文化、演艺、娱乐三大类，设计近40个文化体验项目，由时光穿越、华夏第一都、华夏之光、激战鳄鱼岛、探险岛五大板块构成，沿线设计不同文化创意的景观娱乐设施、餐饮及商店等，部落花车演艺巡游贯通各区域，以及游客服务中心、旅游商品购物区、生态停车场等功能区。配套华夏部落文旅城项目，为旅游区配套服务，提升旅游服务品质 |

| 序号 | 项目名称 | 建设地点 | 发展思路与建设内容 |
|----|---------|---------------------|---|
| 5 | 国际国花博览园 | 牡丹区黄堍镇七里河湿地公园国花大道以北 | 以“花屿映像”为设计理念，“花”包括花海、花镜、花山以及花型建筑等，“屿”包括养生度假岛、湿地生态岛、花木岛等景观，“映”包括花溪、滨水建筑和水幕秀等，“像”包括科普观展、亲子娱乐、休闲度假，核心项目国花交易中心以模仿花瓣式布局建设，包含五个部分，中心为通高的牡丹中央大厅，集产品新闻发布、展示等活动为一体的综合大厅，周边四个花瓣状分厅为分类大厅，分别为牡丹、综合花卉、农产品、农资农机科技大厅 |
| 6 | 江北V谷 | 高新区 | 依托山东宇生文化股份有限公司，开发“军事拓展+IP场景体验+剧作演艺+主题餐饮+VR展示+衍生销售”的一站式服务，打造身临其境地体验IP魅力，建设江北V谷，打造代表中国文化的动漫作品，从电视动画、电影动画、漫画、游戏、动漫体验馆等多角度、立体化模式下，将成熟动漫IP打包建设完善互通的产业链条，致力于打造成为一个集影视制作拍摄、展示、交易中心、人才培养、影视旅游一体的影视产业链配置服务中心，成为山东乃至中国动漫文创产业重要聚集地 |
| 7 | 花舞世界 | 定陶区 | 占地面积1000余亩，以牡丹文化为背景，以创建国家级文化产业示范基地为目标，按照“一心、一带、三轴、五区”设计理念打造，整合一流VR、4D互交技术等高科技资源，打造菏泽首个聚集自然观光、科幻娱乐、科教研发与影视拍摄于一体的综合园区。规划主要由花舞世界主体场馆、花舞世界艺术中心及花舞世界产业园三部分组成，其中“花舞世界”项目主体场馆内主要包括情景漂流、球幕影院和数字科技的运用，项目致力打造成为集“牡丹休闲娱乐、牡丹观赏、牡丹创意研发、牡丹学术论坛、商务办公、商务洽谈”等多种功能于一体的菏泽首个牡丹主题大型文旅综合体 |
| 8 | 定陶汽车小镇 | 定陶区 | 规划占地面积3.3平方公里，以汽车文化为核心，以汽车服务产业为支撑，以产城融合发展为目的，以打造成为鲁苏豫皖四省交界及周边地区汽车服务功能最全、宜居宜业宜游的汽车特色小镇为发展目标，主要包含汽车驾考、新车销售和二手车交易、F3汽车赛道运动体验、汽车博览馆、星级度假酒店、进口商品贸易港及配套项目、汽车生活广场等七大功能板块，建设成为集汽车销售与体验、休闲娱乐、文化旅游完美结合的汽车高端服务新城 |

| 序号 | 项目名称 | 建设地点 | 发展思路与建设内容 |
|----|----------------|--------|---|
| 9 | 华夏伏羲文化园 | 牡丹区胡集镇 | 项目总规划用地面积 735 余亩，总建筑面积 98000 平方米。分为三期建设，首期规划 300 亩，以祖源文化为内容，现已建成伏羲牌楼、伏羲宫、华胥堂，三皇始祖宫、祖源文化博物馆、阴阳八卦湖、玉带桥、祖源二圣山等八大文化景点，规划建设红色书画文化、艺术爱国主义博物馆、百家姓宗祠、天下粮仓研学基地、亲子农场、神农百草养老、养生旅居、实景演出和光影配套、网络主播站等项目，着力打造成为华夏伏羲后裔寻根谒祖、伏羲文化资源传承、国学文化交流、旅游研学现代化教育、现代农业产业化观光旅游、休闲养生养老产业 |
| 10 | 菏曹运河古道风景区 | 定陶区 | 位于定陶城区至菏泽城区主要交通干道人民路西侧，总长度约 10.3 公里，总设计面积约 340.1 公顷。该项目以修复生态环境，重塑地域文化，提升商业价值，营造黄金水岸，构建水绣陶锦生态景观带为设计理念，以河道为依托，以生态大绿为主要格调，形成大型生态门户景观带。共分为三部分，一是滨水文化带，二是水绣园、陶锦园、陶风园三个特色园，三是华彩林锦、夏晓荷韵等一级景观点 |
| 11 | 万福新城—天下之中文化旅游区 | 定陶区 | 规划区位于菏泽唯一的生态优质地区，西侧毗邻省级湿地公园菏曹运河，北部店子河环绕，内部贯穿范阳河、仿山河两条景观河流，水量充沛，景观环境优美，动植物资源丰富，是天然的自然生态栖息地。著名的仿山景区坐落其中，千亩良田、生态农业贯穿南北，商圣文化园、汽车小镇毗邻左右，丰富的历史人文景观和地热资源，为打造生态、文化、医养、旅游等现代服务业奠定了厚重的基础。文化旅游产业潜力巨大，片区及周边积聚了仿山墓群、商圣文化园、十里铺遗址、“黄肠题奏”等众多历史遗址、遗迹 |

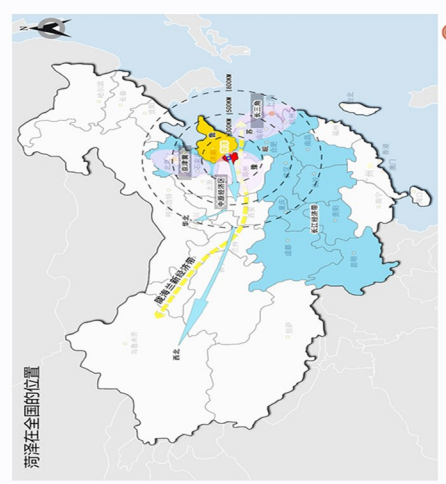
注：以上项目是正在建设的文化旅游项目。



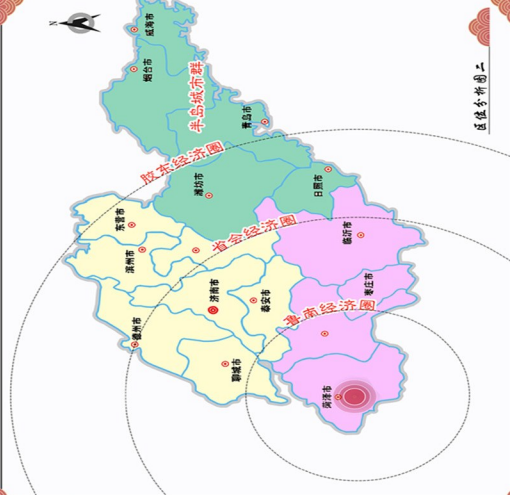
交通分析图



菏泽市文化旅游融合发展规划



图位分析图一



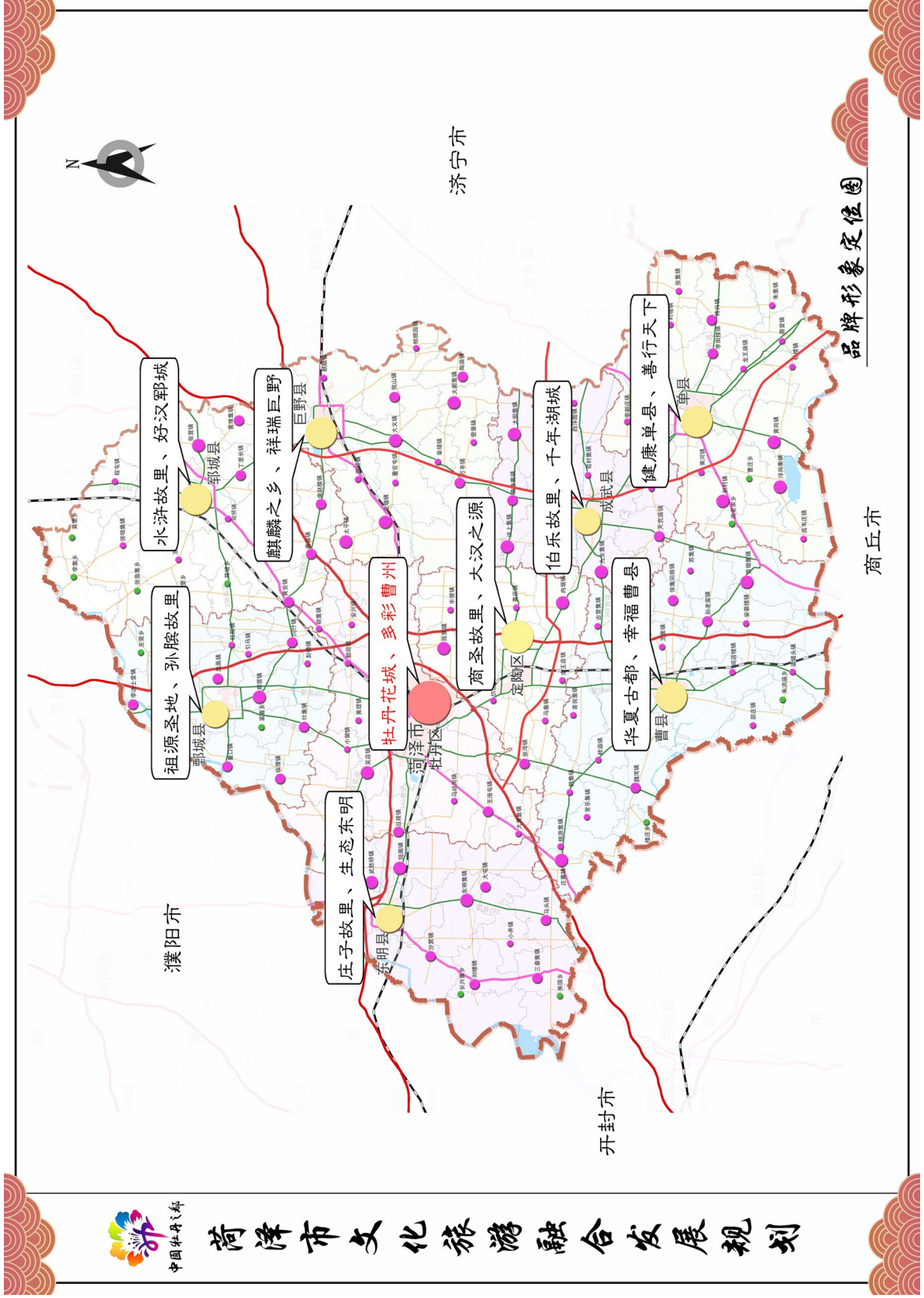
图位分析图二



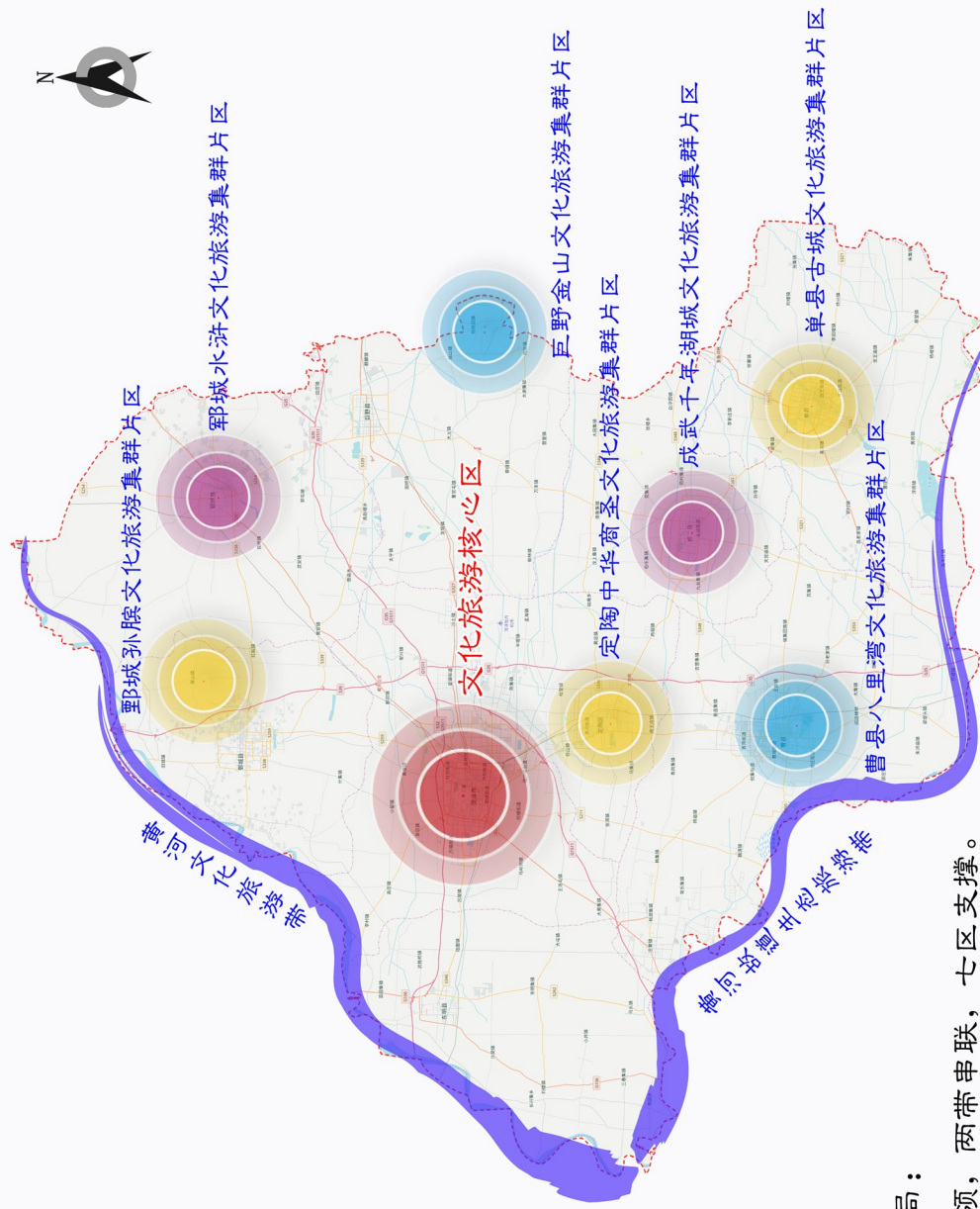
菏泽市文化旅游融合发展规划



菏泽市文化旅游融合发展规划



周口市文化旅游融合发展规划



空间布局：
一核引领，两带串联，七区支撑。

附件

重点任务分工

| 序号 | 重点任务 | 责任单位 |
|----|---|--|
| 1 | 加强对规划实施的组织领导，充分发挥市政府旅游工作协调机制的作用，定期研究解决重大问题，推动重大工程、重大项目、重大政策落实落地 | 责任单位：市文化和旅游局，菏泽市文化旅游工作领导小组各成员单位，各县区人民政府 |
| 2 | 加强规划宣传和规划实施的监督检查，跟踪分析评估规划执行情况。各县区将文化旅游发展列入重要议事日程，建立健全协调配合机制 | 责任单位：市文化和旅游局、市发展改革委、菏泽市文化旅游工作领导小组各成员单位，各县区人民政府 |
| 3 | 健全完善文化旅游统计制度和指标体系 | 责任单位：市文化和旅游局、市统计局、市大数据局，各县区人民政府 |
| 4 | 召开菏泽市文化旅游发展大会，创新办会方式，全方位展示菏泽、宣传菏泽、推介菏泽 | 责任单位：市委办公室、市政府办公室、市委宣传部、市文化和旅游局 |
| 5 | 推进符合创建条件的县区创建全域旅游示范区 | 责任单位：市文化和旅游局，各县区人民政府 |
| 6 | 实施黄河文化保护传承弘扬工程，打造菏泽黄河文化旅游带和黄河故道生态旅游带 | 责任单位：市委宣传部、市文化和旅游局、市交通运输局、市发展改革委、市财政局、市自然资源和规划局、市住房城乡建设局、市水务局、市农业农村局、菏泽黄河河务局，各县区人民政府 |

| 序号 | 重点任务 | 责任单位 |
|----|--|--|
| 7 | 加快在建重大文化旅游工程进度，着力打造一批精品文化旅游项目 | 责任单位：市发展改革委、市文化和旅游局、市交通运输局、市财政局、市自然资源和规划局、市住房城乡建设局，各县区人民政府 |
| 8 | 实施曹州牡丹园景区质量提升工程，完善旅游服务功能，提升文化旅游业态 | 责任单位：市文化和旅游局、牡丹区人民政府 |
| 9 | 打造水浒旅游目的地，加快推进水浒好汉城第四期工程建设，争创国家5A级景区，打造水浒旅游目的地 | 责任单位：市文化和旅游局，郓城县人民政府 |
| 10 | 充分发掘和利用革命历史文化资源，统筹推动全市红色文化资源保护利用工程，打造红色旅游精品 | 责任单位：市委统战部、市文化和旅游局，各县区党委和人民政府 |
| 11 | 深化文化旅游融合，推进“非遗+旅游”“博物馆+旅游”“演艺+旅游”“文创+旅游”“影视+旅游”等 | 责任单位：市委统战部、市文化和旅游局，各县区人民政府 |
| 12 | 大力发展“+文旅”“文旅+”，推动文化旅游与农业、工业、教育、体育、交通、康养、商贸、科技、会展等融合发展 | 责任单位：菏泽市文化旅游工作领导小组各成员单位，各县区人民政府 |
| 13 | 串联重要旅游目的地、景区景点，推出一批精品文化旅游线路 | 责任单位：市文化和旅游局，各县区人民政府 |
| 14 | 实施乡村旅游提升工程，推进村庄景区化工程，打造精品文旅小镇、精品旅游特色村、精品民宿、乡村旅游集群片区等乡村旅游精品 | 责任单位：市文化和旅游局、市农业农村局，菏泽市文化旅游工作领导小组各成员单位，各县区人民政府 |
| 15 | 完善繁荣夜间经济政策措施，发展夜间旅游 | 责任单位：菏泽市文化旅游工作领导小组各成员单位，各县区人民政府 |

| 序号 | 重点任务 | 责任单位 |
|----|--|---|
| 16 | 推出淡季旅游惠民措施，丰富淡季旅游产品供给，开拓淡季旅游市场 | 责任单位：市文化和旅游局，菏泽市文化旅游工作领导小组各成员单位，各县区人民政府 |
| 17 | 优化旅游交通可进入性，加快构建快捷通达、无缝连接的综合交通运输体系。加快构建“绿道”网，完善黄河沿岸旅游道，黄河故道旅游风景道、旅游风景道、骑行专线、慢行交通系统 | 责任单位：市交通运输局、市公路事业发展中心、市文化和旅游局、菏泽黄河河务局，牡丹区、曹县、单县、郓城县、鄄城县、东明县人民政府 |
| 18 | 推进文化和旅游公共服务设施标准化建设，统筹公共服务资源配置，完善旅游服务中心。规范完善文化旅游标识体系 | 责任单位：市文化和旅游局、市发展改革委，菏泽市文化旅游工作领导小组各成员单位，各县区人民政府 |
| 19 | 实施“一部手机游菏泽”智慧文旅工程，提升文旅服务管理智慧化水平 | 责任单位：市文化和旅游局、市委网信办、市科技局，各县区人民政府 |
| 20 | 加大宣传推介力度，强化品牌营销，提升“中国牡丹之都”品牌内涵和知名度、美誉度 | 责任单位：市委宣传部、市文化和旅游局、菏泽日报社、市广播电视台，菏泽市文化旅游工作领导小组各成员单位，各县区人民政府 |
| 21 | 强化财政政策支持，通过以奖代补等方式，对成功创建国家（省级）全域旅游示范区、国家（省级）文旅产业融合发展示范区、国家（省级）文化和旅游消费示范城市（试点城市）、国家（省级）夜间文旅消费集聚区、国家（省级）级旅游度假区、5A级旅游景区以及精品民宿、休闲街区等给予支持 | 责任单位：市财政局，菏泽市文化旅游工作领导小组各成员单位，各县区人民政府 |

| 序号 | 重点任务 | 责任单位 |
|----|---|---|
| 22 | 强化金融政策支持，鼓励金融机构加大对文化旅游的信贷支持 | 责任单位：市地方金融监管局 |
| 23 | 强化土地政策支持，保障文化旅游重点项目和乡村旅游乡村振兴项目用地，支持使用未利用地、废弃地等土地建设文化旅游项目 | 责任单位：市自然资源和规划局、市发展改革委、市农业农村局、市文化和旅游局，各县区人民政府 |
| 24 | 强化人才政策支持，制定引进高端旅游人才、旅游领军人才落户菏泽的支持措施 | 责任单位：市委宣传部、市文化和旅游局、市委组织部、市人力资源社会保障局，各县区人民政府 |
| 25 | 推进国有景区体制机制改革 | 责任单位：市委编办、市财政局、市发展改革委、市文化和旅游局、市国资委、市人力资源社会保障局、市税务局、市地方金融监管局，各县区人民政府 |
| 26 | 培育壮大市场主体，支持市文化旅游投资集团等打造服务全市文化和旅游企业的投融资平台，引进国内有竞争力的旅游骨干企业和大型旅游集团落户菏泽 | 责任单位：市文化和旅游局、市发展改革委、市国资委、市商务局、市招商服务中心，各县区人民政府 |

抄送：市委各部门，市人大办公室，市政协办公室，市法院，市检察院，菏泽军分区，各民主党派市委。

菏泽市人民政府办公室

2021年4月7日印发
